



АТОЛ

POS-терминал АТОЛ СТАРТ 16



Руководство пользователя

Авторские права

Данное руководство пользователя защищено авторскими правами компании-изготовителя.

Торговые марки, обозначения и названия, упомянутые в данном руководстве пользователя, являются собственностью официально зарегистрированной компании-изготовителя.

Технические характеристики данного POS-терминала или соответствующая информация, упомянутая в данном руководстве пользователя, носят справочный характер и могут быть изменены компанией-изготовителем. Любые модификации или изменения технических характеристик изделия или соответствующей информации, упомянутой в данном руководстве пользователя, будут производиться без предварительного уведомления. Содержание руководства пользователя не может быть скопировано, изменено, воспроизведено, распространено или опубликовано в любой форме без предварительного письменного разрешения компании-изготовителя.

Введение

Данное руководство пользователя распространяется исключительно на POS-терминал АТОЛ СТАРТ 16. В документе представлено описание внешнего вида изделия, комплектация, технические характеристики, спецификация материнской платы.



Перед началом работы необходимо внимательно ознакомиться с данной инструкцией и действовать в соответствии с описанием.

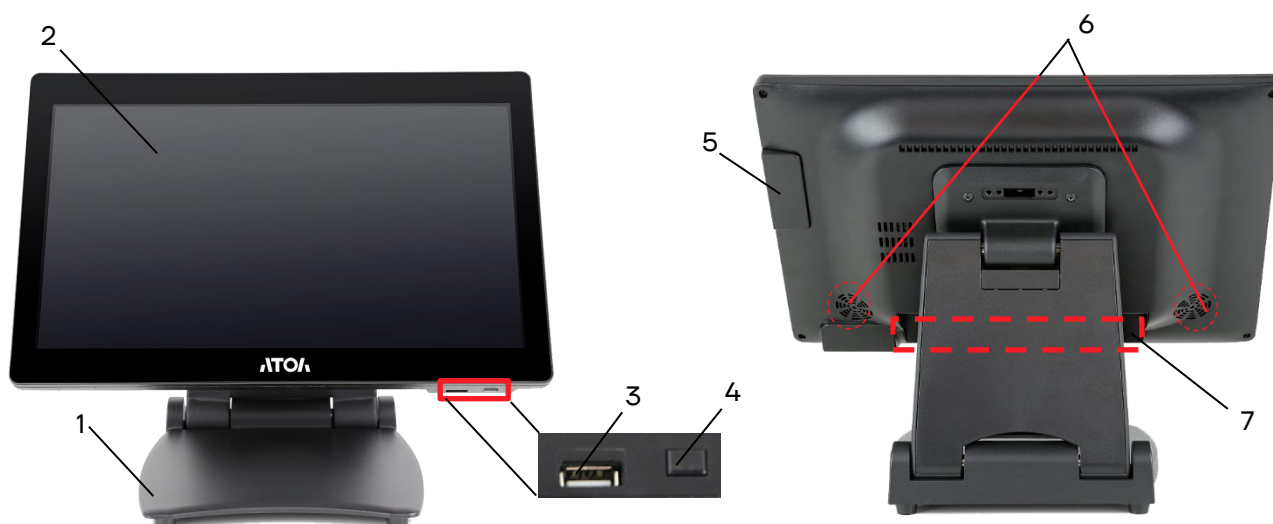
Комплектация



Перед распаковкой изделия необходимо убедиться в отсутствии повреждений коробки упаковочной, при обнаружении таковых необходимо обратиться к поставщику.

№	Наименование	Количество
1.	POS-терминал АТОЛ СТАРТ 16	1
2.	Адаптер питания 12 В, 5 А	1
3.	Кабель питания	1

Внешний вид



а)

Рисунок 1. POS-терминал АТОЛ СТАРТ 16: а) вид спереди; б) вид сзади

1. Основание (с регулируемым углом наклона).
2. Дисплей (с регулируемым углом наклона).
3. Разъем USB 2.0.
4. Кнопка включения питания.
5. Место установки ридера магнитных карт (устанавливается опционально).

б)

6. Динамики (расположены с левой и правой стороны задней части дисплея).
7. Панель с разъемами для подключения внешних устройств (см. раздел «Внешние разъемы»).

Технические характеристики

Параметр		Описание
Процессор		Intel Celeron Apollo Lake J3455, 1.5 ГГц – 2.3 ГГц, 2 Мб кэш, Embedded CPU
Накопитель данных (SSD / mSATA), Гб	базовый	128
	опция	256
ОЗУ (DDR3L), Гб	базовый	4
	опция	8
Сетевой интерфейс		Ethernet 10/100/1000 Мбит/с
Порты ввода-вывода (внешние)		6 x USB 2.0, 2 x USB 3.0, 1 x RS-232 (DB-9), 1 x Ethernet (LAN), 1 x VGA, 1 x MIC, 1 x Audio, 1 x DC-IN
Порты ввода-вывода (внутренние)		3 x USB (зарезервировано для подключения дополнительного сенсорного экрана и/или MSR), 5 x COM, 1 x Main EDP, 1 x LVDS, 1 x Backlight, 1 x Power
Сетевой интерфейс		Ethernet 10/100/1000 Мбит/с
Экран	тип	Сенсорный проекционно-емкостный, пыле- и влагозащищенный (эквивалент IP54)
	диагональ	15,6"
	разрешение	1366 x 768 LCD TFT
Цвет		Черный
Габариты, мм (Ш×В×Г)		382 x 284.1 x 209.4
Внешний адаптер питания		12 В, 5 А, 60 Вт
Поддерживаемые ОС		Windows 10 IoT, Linux
Температурный режим	эксплуатации	0 °C .. +40 °C
	хранения	-20 °C .. +60 °C
Влажность (без конденсата)	эксплуатации	20% .. 80%
	хранения	20% .. 85%
Гарантия		12 месяцев
Дополнительные опции		Ридер магнитных карт на 1-2-3 дорожки

Разъемы для подключения устройств

Внешние разъемы

В разделе приведено описание внешних разъемов.



Рисунок 2. Панель с разъемами для подключения внешних устройств

Разъем	Описание
DC-IN	Подключение кабеля внешнего адаптера питания 12 В
VGA	Подключение внешних видеоустройств стандарта VGA
LAN	Подключение к локальной сети Ethernet
USB	Подключение устройств USB (2 x USB 3.0, 5 x USB 2.0*)
Audio	Подключение аудиоустройств (ALC662 5.1)
Mic	Подключение микрофона
COM	RS232 x 1 (выходное напряжение 5 В / 12 В)

* – Один разъем USB 2.0 расположен на нижней панели дисплея (см. рисунок 1, а, позиция 4).

Внутренние разъемы материнской платы

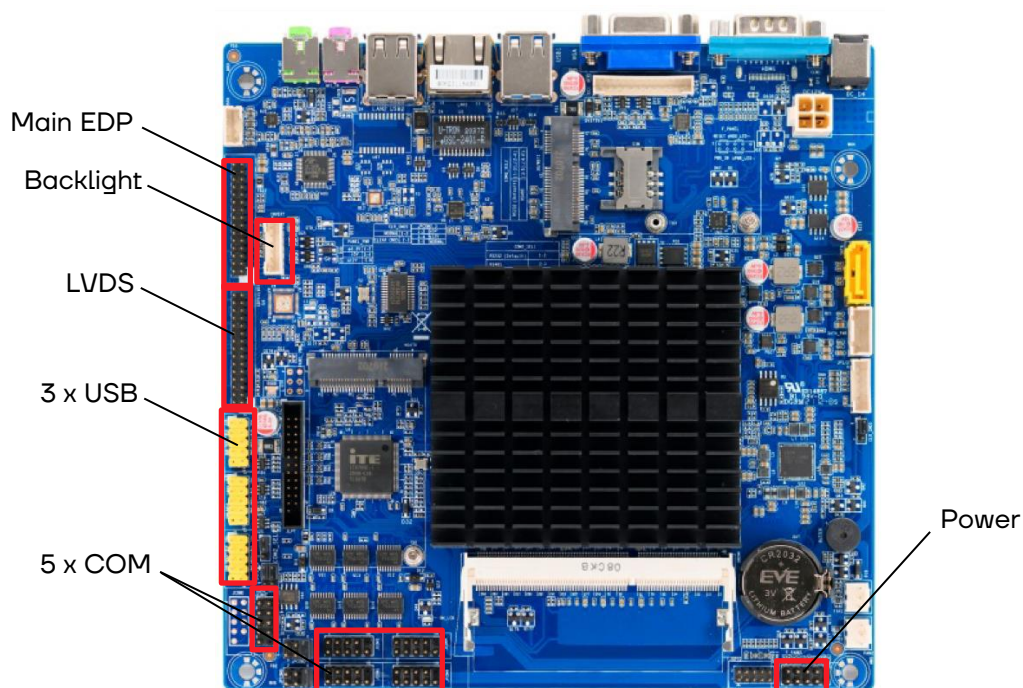


Рисунок 3. Внутренние разъемы материнской платы

Требования безопасности

- POS-терминал необходимо устанавливать на горизонтальной поверхности во избежание падения и повреждения POS-терминала .
- Запрещено устанавливать POS-терминал в местах с повышенной температурой (выше температуры эксплуатации POS-терминала) и вблизи открытого огня.
- Запрещено устанавливать POS-терминал в местах с повышенной влажностью и в местах, где вода может попадать на корпус POS-терминала.
- Перед подключением POS-терминала к сети питания 220 В и включением питания необходимо убедиться, что параметры напряжения источника питания соответствуют параметрам питания POS-терминала, в противном случае пользователь лишается гарантийного обслуживания.
- Перед отключением POS-терминала от сети питания 220 В необходимо убедиться, что POS-терминал выключен.
- Перед подключением внешних устройств к POS-терминалу необходимо выключить питание и отключить кабель питания от разъема 220 В.
- При подключении внешних аппаратных устройств к внешним разъемам POS-терминала необходимо контролировать надежность соединения разъема кабеля внешнего устройства и разъема POS-терминала.
- Перед включением питания POS-терминала необходимо убедиться, что кабели всех подключенных внешних устройств и кабели питания подключены правильно.
- Для очистки внешних поверхностей корпуса POS-терминала запрещено использовать агрессивные химические чистящие средства.
- Запрещено отрывать наклейку с серийным номером POS-терминала и гарантийную наклейку на материнской плате, в противном случае пользователь POS-терминала лишается возможности гарантийного обслуживания изделия.
- В случае повреждения POS-терминала по причине неправильной установки, условий эксплуатации и хранения пользователь лишается возможности гарантийного обслуживания изделия.

POS-терминал АТОЛ СТАРТ 16

Руководство пользователя

Версия документа от 24.01.2024

Компания АТОЛ

ул. Годовикова, д. 9, стр. 17, этаж 4,
пом. 5, Москва 129085

+7 (495) 730-7420

www.atol.ru

