

# Продажа разливного пива с постановкой на кран на ПО Frontol 6

*Регистрация разливного пива возможна только на ККТ, работающих по ФФД 1.2.*

Начиная с версии 6.19.3, в Frontol 6 имеется возможность создавать документы постановки на кран и снятия с крана для кег разливного пива. При продаже в розницу пива из кега, поставленного на кран, кассиру не приходится сканировать код маркировки с кега при каждом добавлении позиции разливного пива в документ.

Пока на кран поставлен кег, на него невозможно поставить другой кег (привязать другой код маркировки разливного пива к этому оборудованию для розлива). Когда кег распродан, или для списания нераспроданного остатка, необходимо создать документ снятия с крана.

В Frontol 6 добавлены функции «Постановка на кран» и «Снятие с крана», а также соответствующие права. Оба документа создаются в режиме кассира.

В версии 6.20.0 поддерживается проверка кодов маркировки разливного пива в ГИС МТ «Честный знак» посредством интеграции кассового ПО с сервисом проверки марок Frontol Mark Unit (FMU). Кроме того, данные из ГИС МТ об объеме кега используются для учета количества при розничных продажах.

Далее см. подробнее:

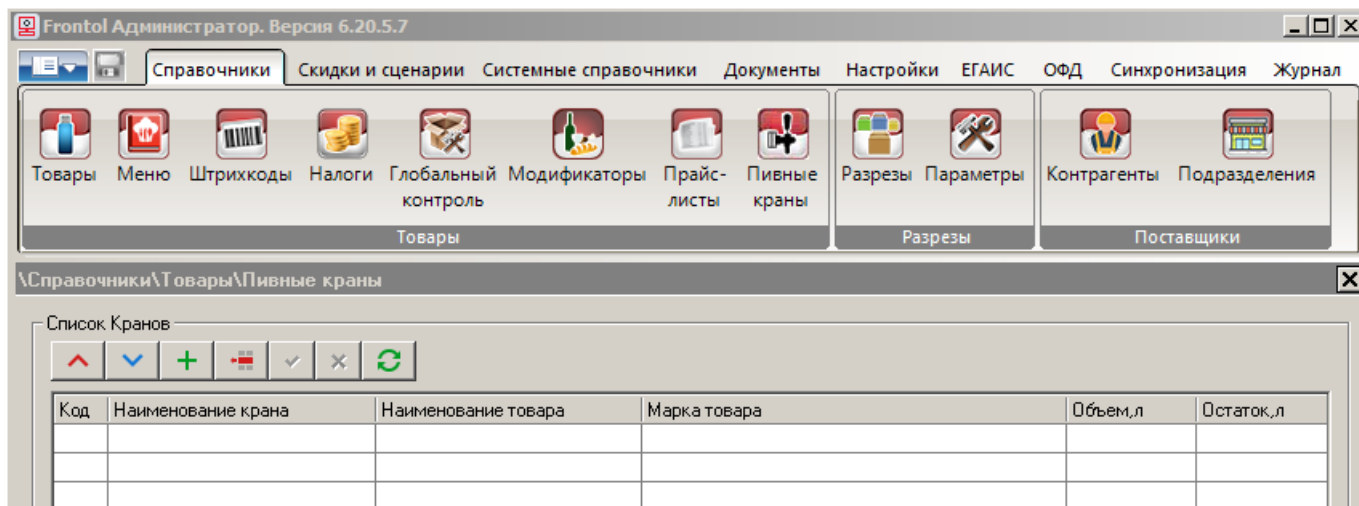
- настройки Frontol Администратор (см. далее «Как настраивать»), в том числе:
  - [справочник кранов](#);
  - [права пользователя](#);
  - [виды документов](#) «Постановка на кран» и «Снятие с крана»
  - [настройки в карточке товара](#);
- [продажа разливного пива](#), в том числе:
  - [постановка на кран](#);
  - [снятие с крана](#);
  - [регистрация пива, поставленного на кран](#);
  - альтернативный вариант — [регистрация без постановки на кран](#);
  - [проверка КМ](#) разливного пива в Frontol Mark Unit и в ГИС МТ «Честный знак»;
  - [учет количества](#) проданного пива;
- [ошибки регистрации](#);
- [выгрузка в формате «Атол»](#) — особенности для документов постановки на кран и снятия с крана;
- [взаимодействие с Frontol Mark Unit](#) — подключение и настройка.

## Как настраивать

### Справочник кранов

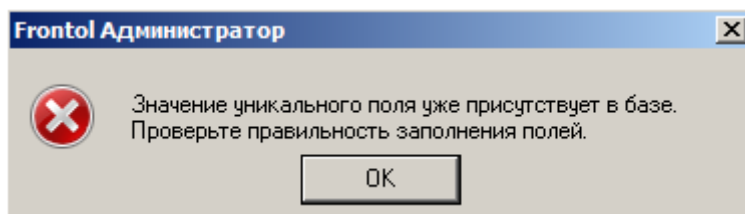
Кран (оборудование для розлива) необходимо добавить в справочник в приложении Frontol Администратор еще до того, как к нему будет подключаться кег. Наименование крана из справочника используется при создании документа «Постановка на кран».

Откройте «Справочники\Товары\Пивные краны».



Справочник содержит перечень кранов, к которым подключаются кеги разливного пива.

**Код.** Код крана в БД Frontol 6. Для кранов, созданных до обновления на Frontol v. 6.21.0, присваивается автоматически конвертером. Значение может быть присвоено и/или изменено вручную. При попытке назначить уже существующее значение выводится предупреждение, однако такое значение может быть сохранено.



**Наименование крана.** Название крана, по выбору пользователя.

**Наименование товара.** Название товара с типом номенклатуры «Разливное пиво». Нераз редактируемое поле.

**Марка товара.** Код маркировки данного товара. Нераз редактируемое поле.

**Объем, л.** Объем поставленного на данный кран кега, в литрах. Подставляются данные об объеме кега из ГИС МТ «Честный знак», полученные через Frontol Mark Unit. Если данные не получены, то подставляется значение «Емкость тары» с вкладки «Алкоголь» из карточки товара. Нераз редактируемое поле.

**Остаток, л.** Доступный для розничной продажи остаток пива в кеге, в литрах. Вычисляется как разница между значением поля «Объем, л» и значением счетчика проданных объемов. Нераз редактируемое поле.

Редактирование значения «Наименование крана» происходит непосредственно в поле.



Остальные поля заполняются автоматически после создания документа «Постановка на кран» для данного крана.

## Управление справочником



Перемещение по строкам таблицы



Добавление записи в таблицу



Удаление выбранной записи, действие выполняется с запросом подтверждения



Сохранение изменений в таблицу



Удаление текущей записи, доступно только до сохранения изменений в таблицу



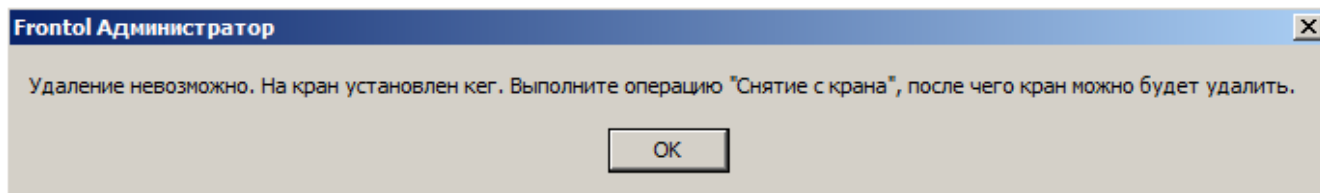
Обновление данных в таблице

Справочники\Товары\Пивные краны

Список Кранов

Код	Наименование крана	Наименование товара	Марка товара	Объем,л	Остаток
1	кран 01	Пиво разливное светлое	0104607980207336215P8&<et93dGVZ	20	12
2	кран 02	Пиво разливное темное 15л	0104640003510586215_h,2f=93JVFV	10	10
3	кран 03	Пиво разливное светлое	0104640003510036215Y0D-j293bsTP	20	15
4	кран 04				
5	кран 05				
6	кран 06				
7	кран 07				
8	кран 08				
9	кран 09				
10	кран 10				

Попытка удалить из списка кран, к которому подключен кег, блокируется с предупреждением.



После создания документа «Снятие с крана» запись для указанного в документе крана удаляется из списка кранов.

## Права пользователя

Чтобы текущий пользователь имел возможность создавать документы постановки на кран и снятия с крана, ему должно быть предоставлено право, соответственно, «Постановка на кран» и «Снятие с крана» из группы «Права\Сервис\Операции». По умолчанию оба права предоставлены только в профиле системного администратора.

Чтобы текущий пользователь имел возможность продавать разливное пиво из кега, не постановленного на кран, ему должно быть предоставлено право «Документ продажи\Регистрация\Разливного пива без постановки на кран». По умолчанию право отключено во всех профилях.

## Виды документов

Код	Наименование	Идентификатор	Операция
6	ВЫПЛАТА	ВП	Выплата
7	Открытие смены		Открытие смены
8	Операция в ККМ		Операция в ККМ
9	Закрытие смены		Закрытие смены
10	Закрытие банковской смены		Закр. смены плат. сис
11	Коррекция прихода	КП	Коррекция прихода
12	Коррекция расхода	КР	Коррекция расхода
13	ВСКРЫТИЕ ТАРЫ	ВСК	Вскрытие тары
14	ПРЕДОПЛАТА ИЛИ АВАНС	ПО	Предоплата
15	ВОЗВРАТ ПРЕДОПЛАТЫ ИЛИ АВАНСА	ВПО	Возврат предоплаты
16	ОПЛАТА КРЕДИТА	ОК	Оплата кредита
17	ВОЗВРАТ ОПЛАТЫ КРЕДИТА	ВОК	Возврат оплаты креди
18	РАСХОД	РА	Расход
19	ВОЗВРАТ РАСХОДА	ВРА	Возврат расхода
20	Постановка на кран		Постановка на кран
21	Снятие с крана		Снятие с крана

Авт. открывать док. при первой регистр.: 1 | ПРОДАЖА

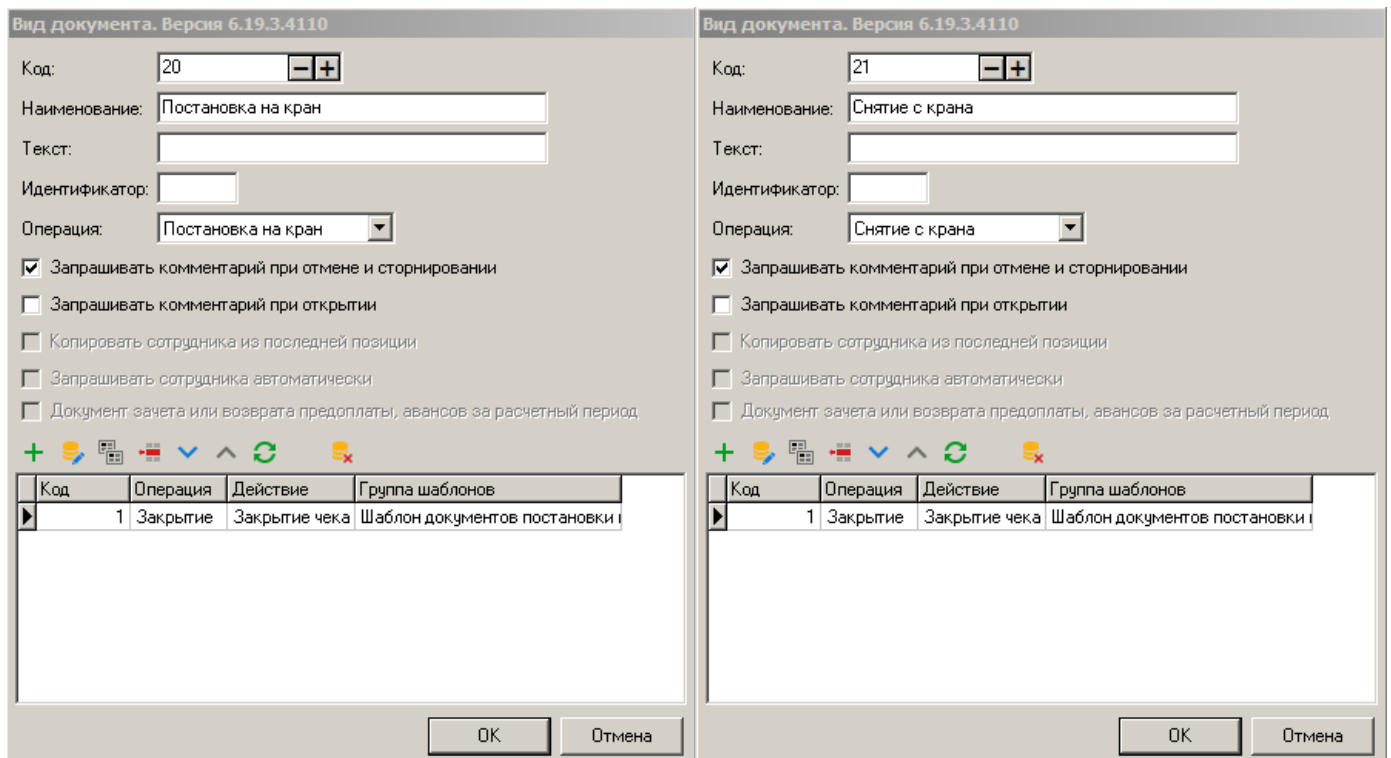
**Постановка на кран** — документ без фискальных признаков, создается при подключении кега к оборудованию для розлива до начала розничной продажи пива из данного кега. В документе осуществляется привязка кода маркировки и наименования товара с типом номенклатуры «Разливное пиво» к выбранному крану (оборудованию) из справочника «Пивные краны». Установите для документа операцию «Закрытие», действие «Закрытие чека», группу шаблонов «Шаблон документов постановки и снятия с крана».

**Снятие с крана** — документ без фискальных признаков, создается при отключении кега разливного пива от оборудования для розлива. Используется для отвязки кода маркировки и наименования товара от указанного в документе крана в связи с продажей или списанием. После создания документа соответствующая запись автоматически удаляется из справочника «Пивные краны». Установите для документа операцию «Закрытие», действие «Закрытие чека», группу шаблонов «Шаблон документов постановки и снятия с крана».



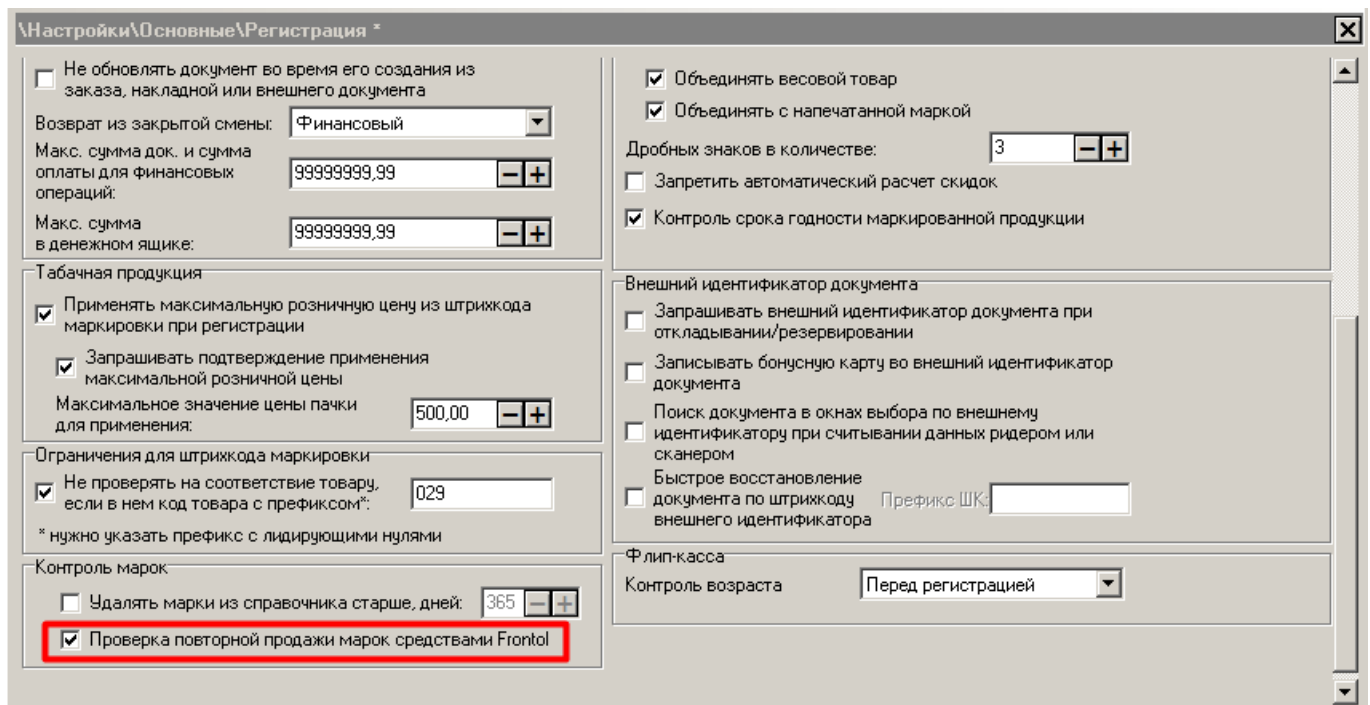
Виды документов «Постановка на кран», «Снятие с крана» и шаблоны для них имеются в демобазах, кроме FrontolSelfie.

Для создания данных документов текущий пользователь должен иметь соответствующее право из группы «Сервис\Операции» («Постановка на кран», «Снятие с крана»).



## Флаг «Проверка повторной продажи»

Флаг не учитывается и проверка повторной продажи не производится для товаров с типом номенклатуры «Разливное пиво».



## Настройки в карточке товара («Справочники\Товары\Товары»)

*В примерах показаны только специфические настройки, на которые мы просим вас обратить внимание. Остальные настройки принципиально не отличаются от аналогичных для других маркированных товаров.*

## Вкладка «Основные»

Тип номенклатуры — «Разливное пиво».

Товар. Версия 6.19.3.4110

Основные | Реквизиты | Дополнительные | Алкоголь | Штрихкоды | Контроль | Разрезы/цены/остатки | Аналоги | Сопут.

Код: 227 [- +]

Тип номенклатуры: Разливное пиво

Разрешить регистрацию без штрихкода маркировки:

Проверка соответствия товара штрихкоду маркировки:

Наименование лотереи:

Исходный список:

- Товар
- Алкогольная продукция
- Изделия из меха
- Лекарственные препараты
- Табачная продукция
- Обувь
- Лотерея
- Иная маркированная продукция
- Фототовары
- Парфюмерная продукция
- Шины
- Товары легкой промышленности
- Альтернативная табачная продукция
- Молочная продукция
- Ювелирные изделия
- Вода
- Никотинсодержащая продукция
- Фасованное пиво
- Разливное пиво**
- Табачная продукция (Казахстан)

Описание

Изображение

OK Отмена

Для данного типа номенклатуры можно разрешить регистрацию без штрихкода маркировки.

## Вкладка «Реквизиты»

Маркированное пиво отличается от товаров любых других типов номенклатуры тем, что является одновременно и подакцизным товаром.

Товар. Версия 6.19.3.4110

Основные | Реквизиты | Дополнительные | Алкоголь | Штрихкоды | Контроль | Разрезы/цены/остатки | Аналоги | Сопут.

Налоговая группа: 1 НДС 20%

Признак предмета расчета: **Подакцизный товар**

Признак способа расчета: Полный расчет

Реквизиты агента:

Сумма акциза: 0,00 [- +]

Код страны происхождения:

Номер тамож. декларации:

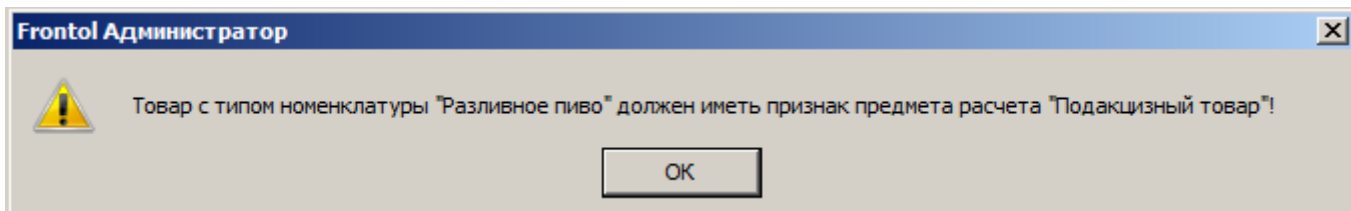
Код вида номенклатурной классификации:

Мера количества предмета расчета: **Литр**

OK Отмена

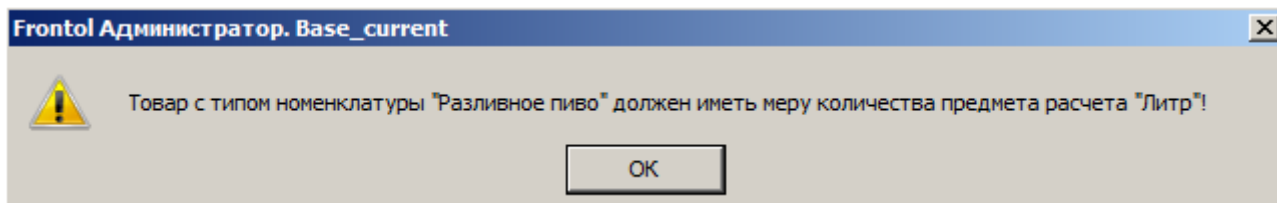
**Признак предмета расчета** — строго «Подакцизный товар».

При попытке сохранить любое другое значение выводится сообщение об ошибке.



**Мера количества предмета расчета** — строго «Литр» (т. к. учет количества при дробном выбытии разливного пива ведется в литрах).

При попытке сохранить для разливного пива любое другое значение, кроме «Литр», выводится сообщение об ошибке.

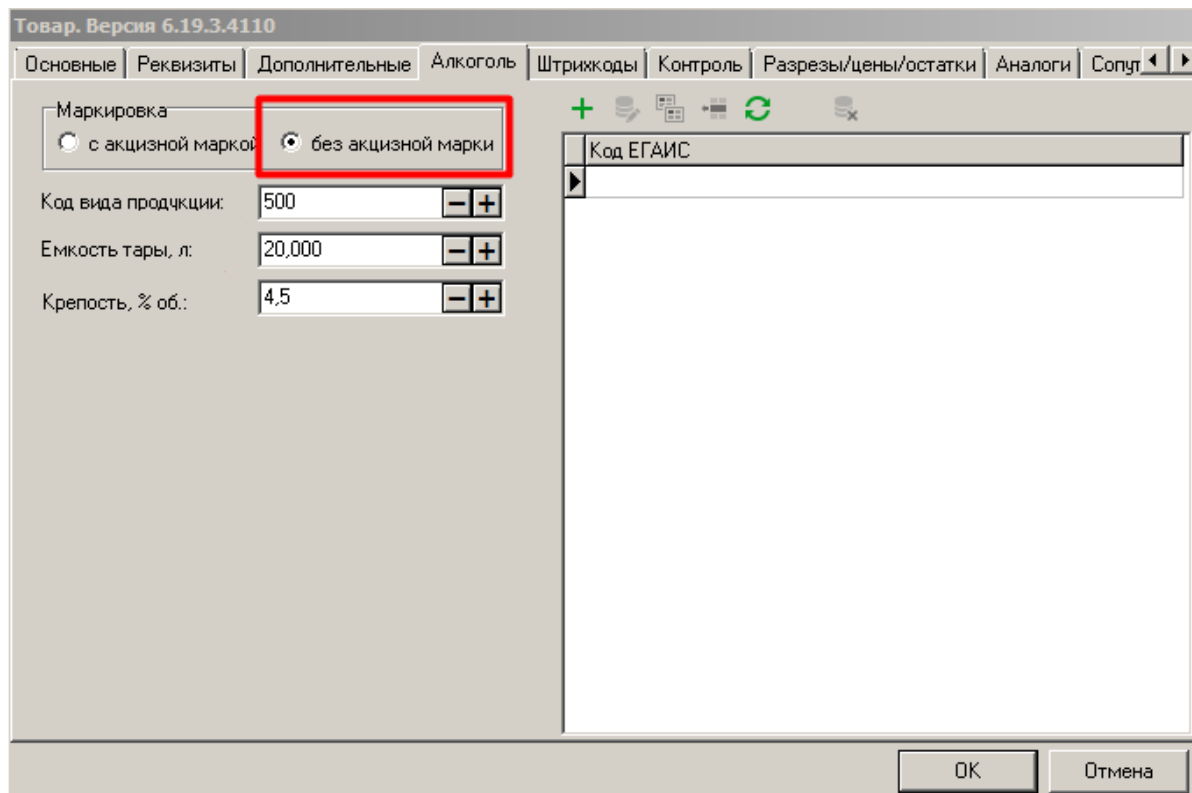


Сохранить недопустимые значения признака предмета расчета и меры количества предмета расчета невозможно. Однако при загрузке из АСТУ могут быть добавлены товары с неправильными реквизитами. Тогда кассир при регистрации получит соответствующее сообщение об ошибке (см. далее в разделе «Как продавать»).

### Вкладка «Алкоголь»

Маркированное пиво одновременно является безакцизным алкоголем. Поэтому для товара с типом номенклатуры «Разливное пиво» (а также «Фасованное пиво»), в отличие от другой маркированной продукции, доступна вкладка «Алкоголь».

**Маркировка** — «без акцизной марки».



## Вкладка «Штрихкоды»

Коэффициент ШК у маркированного пива (как фасованного, так и разливного) должен быть равен 1.

При любом другом значении возникают ошибки при регистрации позиции, а также при создании документов постановки на кран, снятия с крана (для разливного пива).

## Вкладка «Контроль»

Розничная продажа кеги разрешена только частями. При регистрации разливного пива кассир должен ввести количество продаваемого товара (объем в литрах).

Поэтому необходимо для товара «Разливное пиво» поставить флаги:

- «Дробное количество (весовой)» (разрешить дробное выбитие);
- «Ввод количества вручную» (разрешить кассиру вводить количество).

Иначе товар всегда будет регистрироваться в количестве «1».

### **Важно!**

*Поставьте флаг «Отрицательные остатки»!*

*Если настроено взаимодействие с ГИС МТ «Честный знак» через FMU, от ГИС МТ может быть получен объем кеги, отличающийся от значения в карточке товара — в том числе, в меньшую сторону. Из-за этого расхождения кег нельзя будет распродать полностью, если флаг «Отрицательные остатки» снят.*

Товар. Версия 6.20.0.4315

Основные | Реквизиты | Дополнительные | Алкоголь | Штрихкоды | **Контроль** | Разрезы/цены/остатки | Аналоги | Сопут

<input checked="" type="checkbox"/> Списание остатков	Минимальная цена:	<input type="checkbox"/>	0,00	-	+
<input checked="" type="checkbox"/> Отрицательные остатки	Максимальная скидка, %:	<input type="checkbox"/>	0,00	-	+
<input checked="" type="checkbox"/> Продажа	Срок годности:	<input type="checkbox"/>	17.10.2023		
<input checked="" type="checkbox"/> Возврат	Кратность количества:	<input type="checkbox"/>	1,0000	-	+
<input checked="" type="checkbox"/> Дробное количество (весовой)					
<input type="checkbox"/> Редактирование цены					
<input type="checkbox"/> Запрос цены					
<input type="checkbox"/> Без ввода количества					
<input checked="" type="checkbox"/> Ввод количества вручную					
<input checked="" type="checkbox"/> Печатать в документе					
<input type="checkbox"/> Наливаемый товар					
<input checked="" type="checkbox"/> Скидки					
<input type="checkbox"/> Запрос штрихкода					
<input checked="" type="checkbox"/> Округление					
<input type="checkbox"/> Деление упаковки					

OK Отмена

*НЕ ставьте флаг «Деление упаковки»! Выбитие разливного пива происходит по другому механизму, схожему с продажей сыра на развес.*



Рекомендуется поставить флаг «Списание остатков», чтобы кассовое ПО вело учет, сколько продано пива из общего доступного количества.



При постановке на кран остатки не меняются.

При каждой продаже остатки меняются на величину, введенную кассиром при добавлении товара в чек.

При снятии с крана остатки уменьшаются на величину доступного остатка в снятом кеге.

**Важно помнить**, что настройки на вкладке «Контроль» учитываются только в случае, если в одноименных настройках «Справочники\Товары\Глобальный контроль» выбраны значения «Товар».

The screenshot shows the 'Frontol Администратор. Версия 6.20.0.4315' window. The 'Справочники' (Reference) tab is active, and the 'Глобальный контроль' (Global Control) settings for 'Товары' (Goods) are displayed. The settings are organized into two columns:

Настройка	Значение
Списание остатков:	Товар
Отрицательные остатки:	Товар
Продажа:	Да
Возврат:	Да
Дробное количество (весовой):	Товар
Редактирование цены:	Товар
Запрос цены:	Нет
Без ввода количества:	Товар
Ввод количества вручную:	Товар
Срок годности:	Нет
Минимальная цена:	Нет
Максимальная скидка:	Нет
Кратность количества:	Товар
Печатать в документе:	Да
Наливаемый товар:	Товар
Деление упаковки:	Товар
Скидки:	Да
Запрос штрихкода:	Нет
Округление:	Да
Алкогольная продукция:	Товар

Чтобы при добавлении позиции в документ автоматически запрашивалось количество, **НЕ** устанавливайте флаг «Без ввода количества» (флаг снят по умолчанию).

Основное | Реквизиты | Дополнительные | Алкоголь | Штрихкоды | Контроль | Разрезы/цены/остатки | Аналоги | Сопут

- Списание остатков
- Отрицательные остатки
- Продажа
- Возврат
- Дробное количество (весовой)
- Редактирование цены
- Запрос цены
- Без ввода количества
- Ввод количества вручную
- Печатать в документе
- Наливаемый товар
- Скидки
- Запрос штрихкода
- Округление
- Деление упаковок

Минимальная цена:  0,00

Максимальная скидка, %:  0,00

Срок годности:  26.05.2023

Кратность количества:  1,0000

OK Отмена

Иначе, чтобы настроить автоматический запрос количества, поставьте флаг «Запрос количества из виз. поиска» («Настройки\Основные\Регистрация»).

Справочники | Скидки и сценарии | Системные справочники | Документы | Настройки | ЕГАИС | ОФД | Синхронизация | Журнал

Общее | Регистрация | Открытие смены | Закрытие смены | Приложения | Автоматическое обновление | База данных | Обмен данными | РМ и оборудование | Интерфейсы | Макеты экрана | Раскладки клавиатуры | Макеты клавиатуры

Основные | Системные | Интерфейс

Настройки\Основные\Регистрация \*

Документ

- Одновременное открытие нескольких документов
- Доступ к документу с разных РМ
- Запрос карты при открытии
- Запрос количества посетителей при открытии
- Запрос секции в ККМ при открытии
- Показывать итог в поле ввода
- Оставлять итоги документа после закрытия
- Разрешить ввод нескольких внутренних карт
- Одновременный ввод внешних и внутренних карт
- Запрашивать подтверждение ввода клиента
- Отображать уведомления автоматически
- Сохранять содержание документа во временном файле
- Не обновлять документ во время его создания из заказа, накладной или внешнего документа

Возврат из закрытой смены:

Макс. сумма док. и сумма оплаты для финансовых операций:

Макс. сумма в денежном ящике:

Табачная продукция

Регистрация

- При ручном вводе штрихкода проверять кон. разр.
- Дополнять штрихкод нулями слева до 13 разрядов
- Запрос коэф. при регистрации не по штрихкодч
- Запрос количества из виз. поиска
- Закрывать виз. поиск после одной регистрации
- Показывать товар после регистрации
- Авт. скрывать товар, мсек:
- Разрешить возврат товара, отсутствующего в справочнике
- Разрешить регистрацию нулевой стоимости
- Разрешить регистрацию по нулевой цене
- Объединять одинаковые позиции:
  - Объединять товар с разными штрихкодами
  - Объединять весовой товар
  - Объединять с напечатанной маркой
- Дробных знаков в количестве:
- Запретить автоматический расчет скидок
- Контроль срока годности маркированной продукции

Внешний идентификатор документа

Если автоматический запрос количества не настроен, кассир должен будет самостоятельно вызвать функцию «Ввод количества» при добавлении позиции или отредактировать количество позиции после ее добавления в документ.

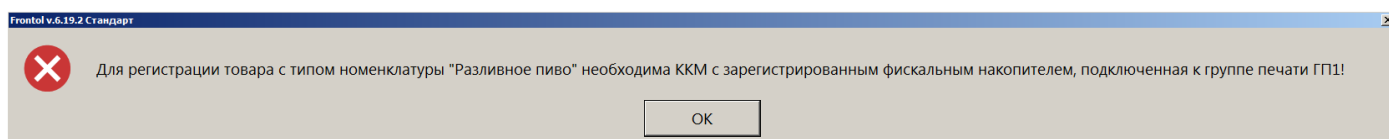
# Как продавать

## Постановка на кран и снятие с крана

Документ «Постановка на кран» привязывает наименование и ШК маркировки товара с типом номенклатуры «Разливное пиво» (пивной кег) к определенному оборудованию для розлива (далее — кран). Затем при продаже в розницу пива из этого кега ШК маркировки подставляется в документ продажи автоматически, и кассиру уже не требуется его считывать.

После того как кег распродан или с целью его списания необходимо создать документ «Снятие с крана». Наименование и ШК маркировки товара отвязываются от оборудования, к которому был подключен кег, и кран «освобождается».

Для создания обоих документов необходима ККМ, работающая по ФФД 1.2. Иначе будет получена ошибка регистрации маркированного товара.




Документы «Постановка на кран» и «Снятие с крана» автоматически закрываются в случае успешного создания.

### Постановка на кран

#### **Внимание!**

*В в.6.20.4 пункт «Постановка на кран» перенесен в меню операций с документом (ранее вызывался из меню «Сервис» в режиме регистрации).*

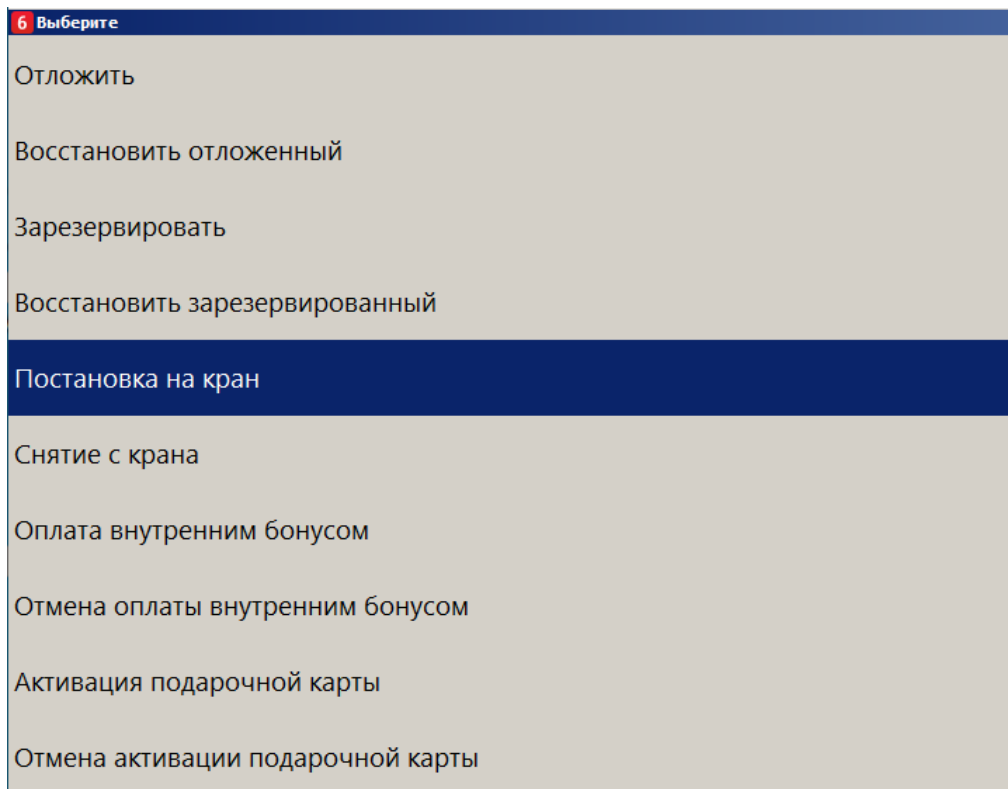
Выполните следующие действия.

1. Войдите в режим регистрации.
2. При закрытом документе вызовите меню операций с документом (кнопкой  в макете Touchscreen или комбинацией клавиш).

#### **Внимание!**

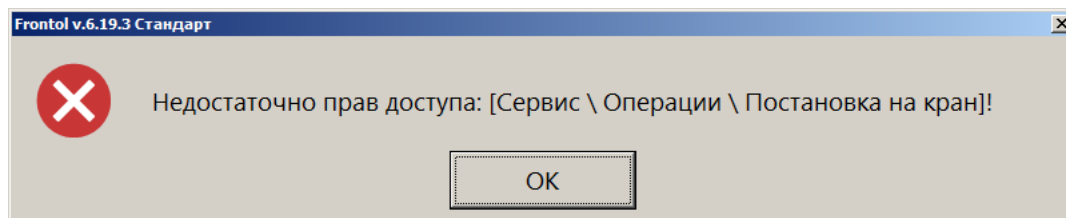
*Постановка на кран выполняется только в режиме регистрации при закрытом документе (без захода в меню «Новый документ»).*

3. Выберите «Постановка на кран».

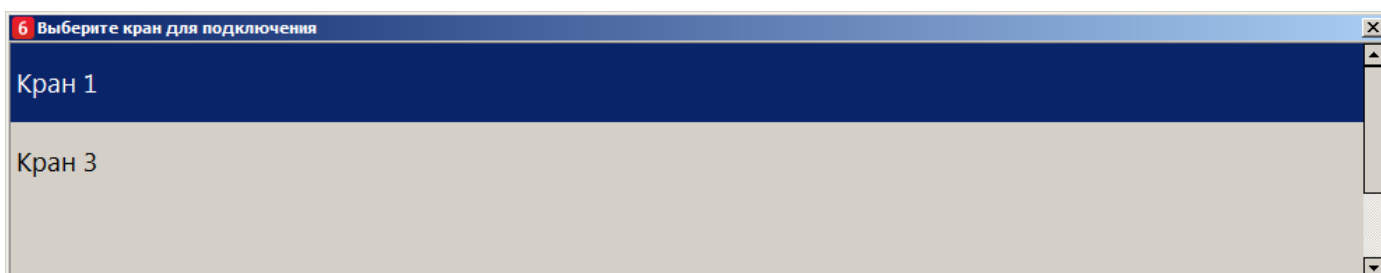


Если текущему пользователю не предоставлено администратором право «Сервис\Операции\Постановка на кран», данный пункт в меню отсутствует.

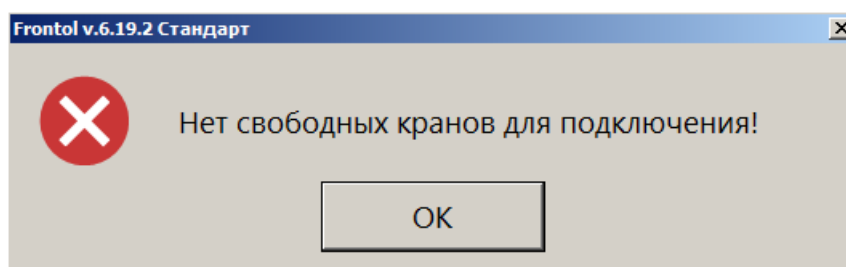
Иначе, в режиме регистрации при закрытом документе вызовите функцию «Постановка на кран» комбинацией клавиш или кнопкой, выведенной на макет (настраивается администратором). Если текущему пользователю не предоставлено администратором право «Сервис\Операции\Постановка на кран», кассовое ПО сообщит об ошибке.



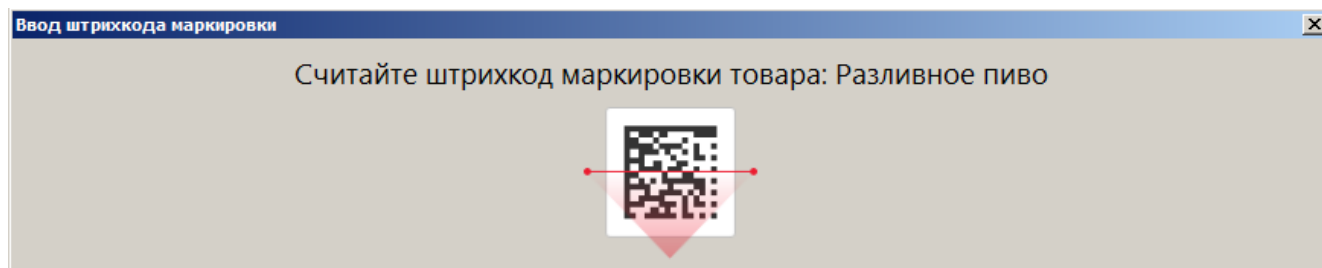
4. При наличии права после вызова функции выводится список всех свободных пивных кранов. Выберите из списка кран, к которому будете подключать кег.



Если ко всем кранам подключены кеги, или администратор не создал ни одной записи в справочнике «Пивные краны», выводится сообщение об ошибке.

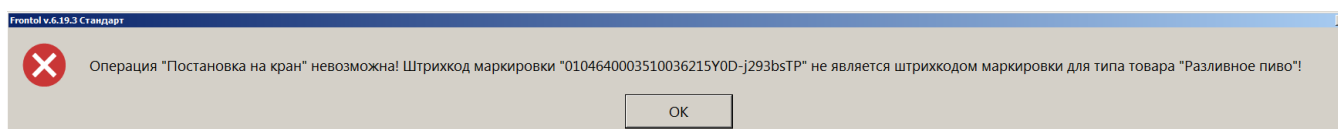


5. Считайте ШК маркировки с кега, который подключаете к выбранному крану.

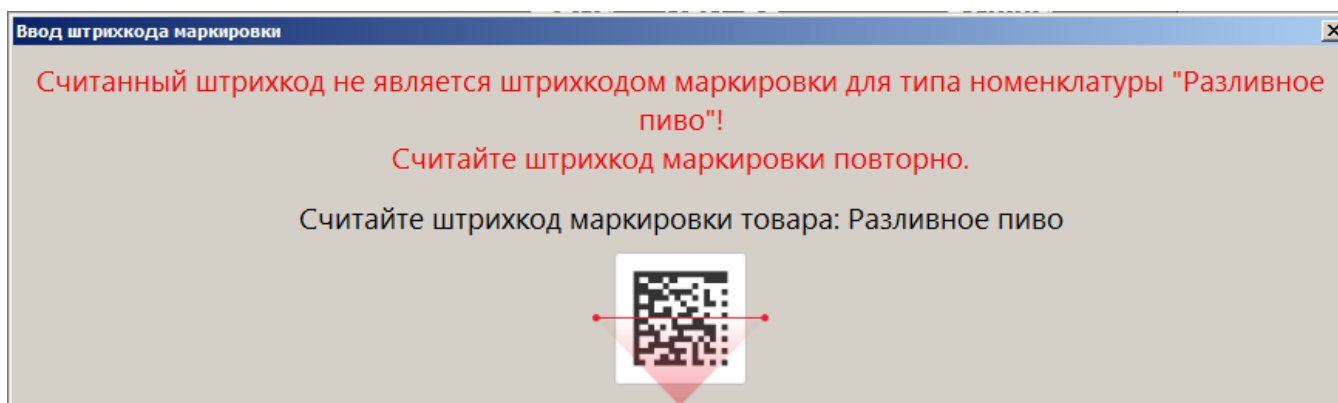


6. При добавлении позиции в документ возможны следующие ошибки.

Если считана марка с бутылки фасованного пива:

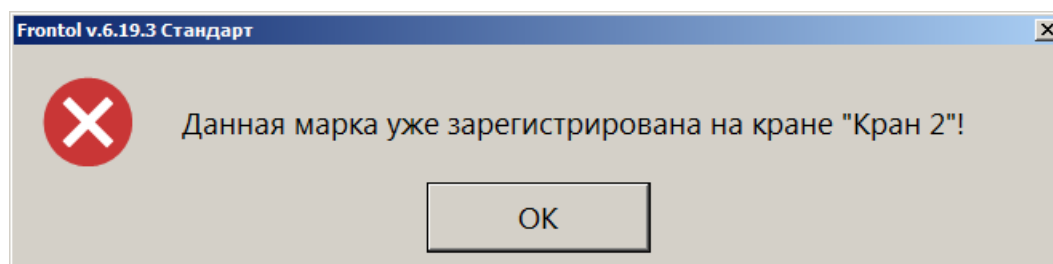


Если считан штрихкод, а не марка кега, либо считана марка товара, не являющегося пивом:



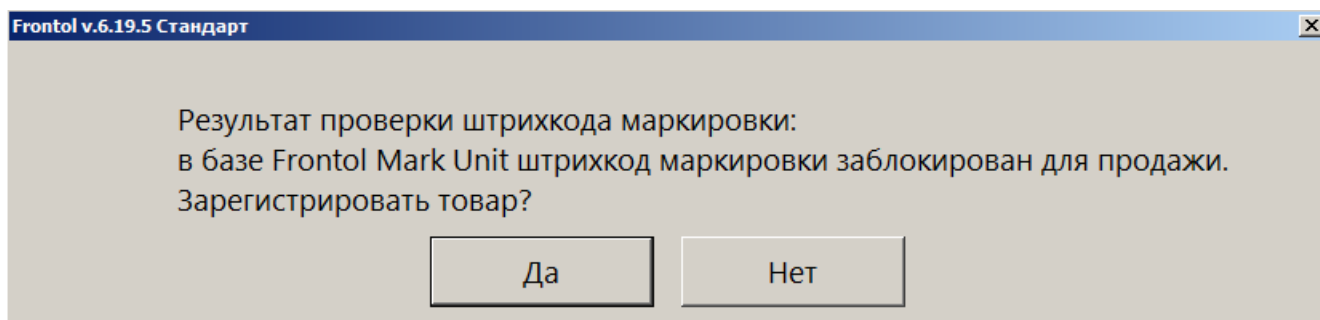
Следует считать марку кега разливного пива.

Если ШК маркировки прошел проверку, но относится к кегу, уже подключенному к одному из кранов, будет выведено сообщение об ошибке.

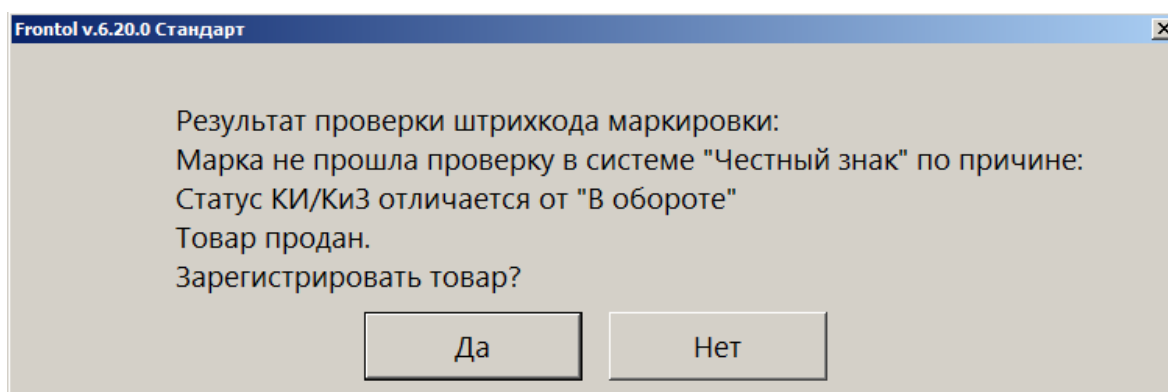


Необходимо считать ШК маркировки кега, который еще не поставлен ни на один кран.

7. При подключенном Frontol Mark Unit, если не были получены данные о марке от ГИС МТ «Честный знак», а в самом FMU марка числится проданной и не возвращенной, выводится следующее сообщение:

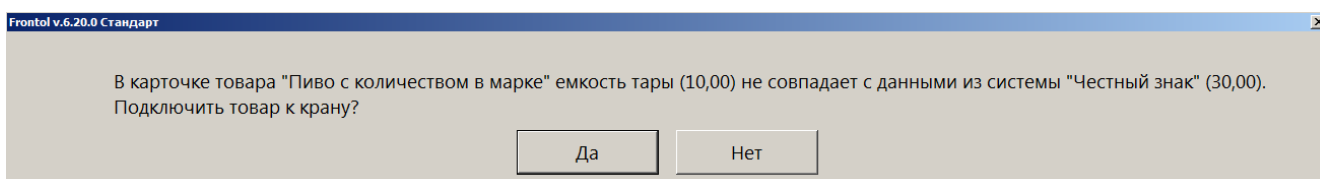


Если же кассовое ПО получило информацию от ГИС МТ, что проверка марки в этой системе завершилась с отрицательным результатом, то выводится предупреждение следующего вида о блокировке марки с объяснением причины / причин (если причин более одной, все они перечисляются в информационном окне):



При наличии права «Документ продажи\Регистрация\С некорректным результатом проверки штрихкода маркировки» данный товар можно добавить в документ, выбрав ответ [ **Да** ].

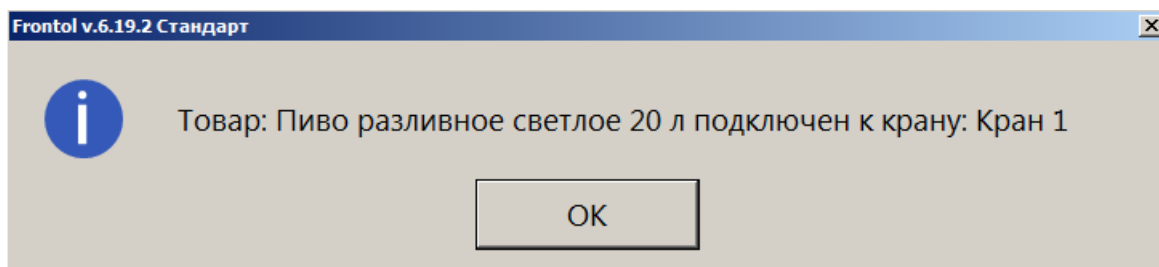
8. Если подключен Frontol Mark Unit, то при проверке марки кега в ГИС МТ «Честный знак» могут быть получены данные об объеме кега. При постановке на кран, если данные об объеме из ГИС МТ отличаются от значения «Емкость тары», хранящегося в БД Frontol 6, выводится предупреждение.



Выберите [ **Да** ], чтобы продолжить постановку на кран, или нажмите [ **Нет** ], чтобы отказаться от подключения данного кега к крану.

ПО Frontol 6 сохранит значение, полученное от ГИС МТ, как количество данного товара, и в дальнейшем при розничных продажах оно будет использоваться при учете доступного количества пива в данном кеге (см. [подробнее](#)). При этом значение «Емкость тары» в карточке товара, полученное из АСТУ, не будет изменено.

9. После выполнения всех действий документ будет создан и закрыт, и появится сообщение:



10. Документ постановки на кран будет распечатан на кассовой ленте. Документ содержит следующие данные:

- имя пользователя;
- название документа;
- номер смены;
- дата создания, время открытия и время закрытия документа;
- наименование товара;
- код маркировки товара;
- номер крана;
- литраж кега (емкость тары);
- ИНН, РН ККТ, ЗН ККТ, ФН.

О регистрации разливного пива из кега, поставленного на кран, см. [далее](#).




Документы постановки на кран не отправляются в ОФД при создании. Их необходимо выгрузить в товароучетную систему.

## Снятие с крана

### **Внимание!**

*В v.6.20.4 пункт «Снятие с крана» перенесен в меню «Документы» (ранее вызывался из меню «Сервис» в режиме регистрации).*

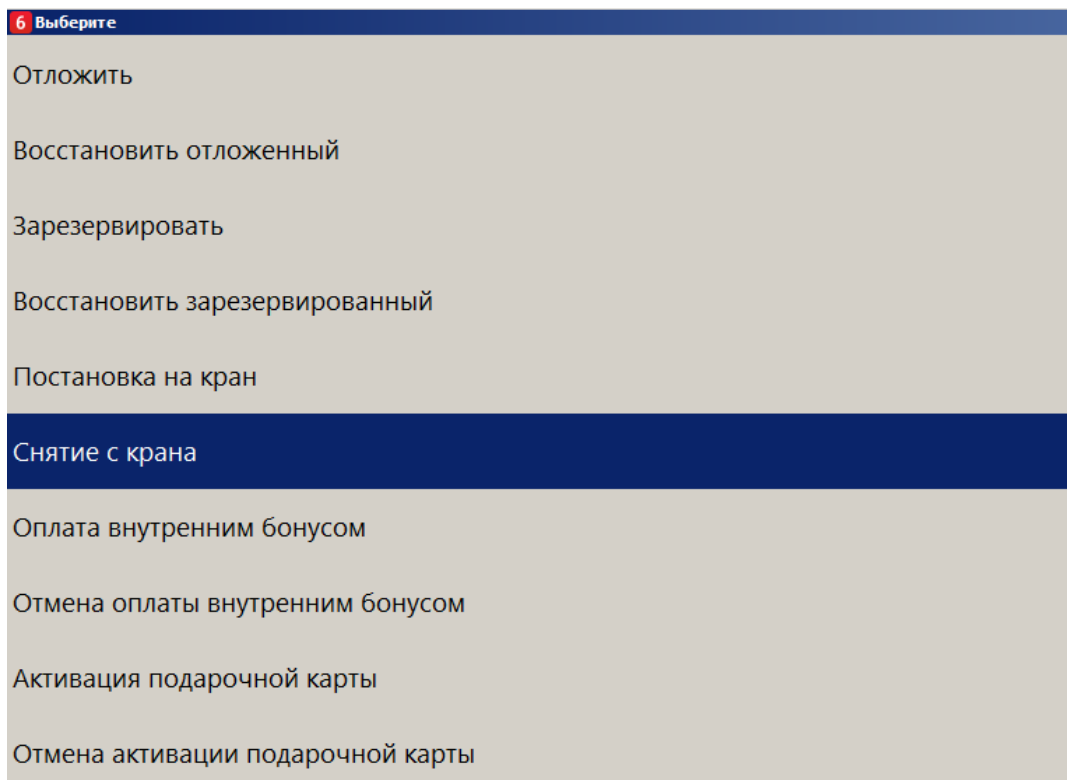
Выполните следующие действия.

1. Войдите в режим регистрации.
2. При закрытом документе вызовите меню операций с документом (кнопкой  в макете Touchscreen или комбинацией клавиш).

### **Внимание!**

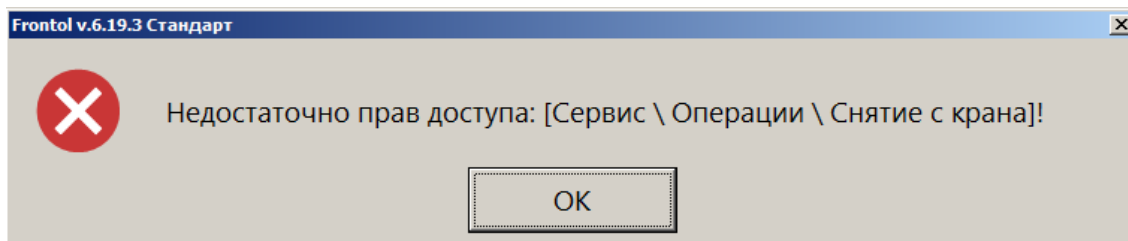
*Снятие с крана выполняется только в режиме регистрации при закрытом документе (без захода в меню «Новый документ»).*

3. Выберите «Снятие с крана».

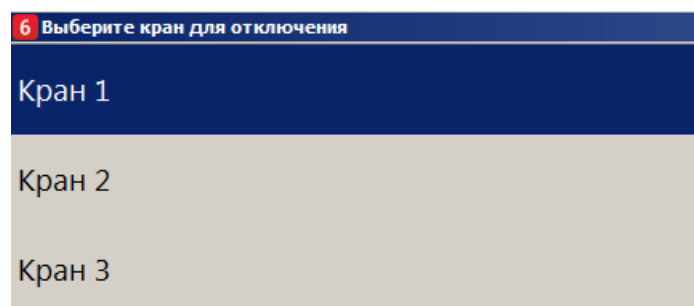


Если текущему пользователю не предоставлено администратором право «Сервис\Операции\Постановка на кран», данный пункт в меню отсутствует.

Иначе, в режиме регистрации при закрытом документе вызовите функцию «Снятие с крана» комбинацией клавиш или кнопкой, выведенной на макет (настраивается администратором). Если у вас отсутствует право «Сервис\Операции\Снятие с крана», кассовое ПО сообщит об ошибке.

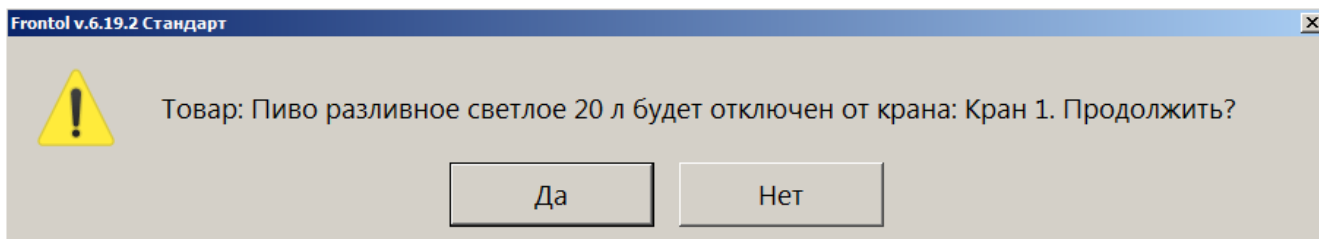


4. При наличии права будет выдан список всех кранов, к которым подключены кеги. Выберите кран, с которого снимаете кег. (Если имеется только один кран с подключенным кегом, этот шаг будет пропущен.)



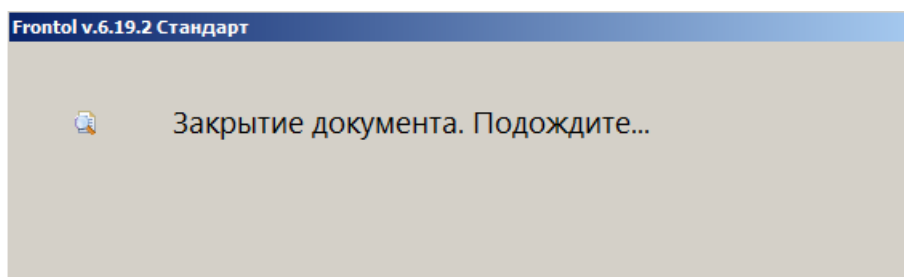
5. Подтвердите действие.



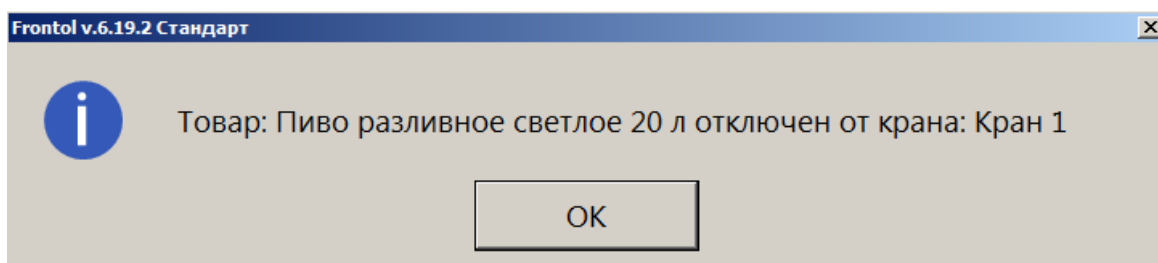


Считывать ШК маркировки с кега не потребуется.

6. Дождитесь закрытия документа.



7. Кассовое ПО уведомит вас о завершении операции снятия с крана.



8. Документ снятия с крана будет распечатан на кассовой ленте. Документ содержит следующие данные:

- имя пользователя;
- название документа;
- номер смены;
- дата создания, время открытия и время закрытия документа;
- наименование товара;
- код маркировки товара;
- номер крана;
- ИНН, РН ККТ, ЗН ККТ, ФН.

Теперь кран свободен и будет доступен для выбора при создании документа [постановки на кран](#).



Документы снятия с крана не отправляются в ОФД при создании. Их необходимо выгрузить в товароучетную систему.

## Регистрация разливного пива

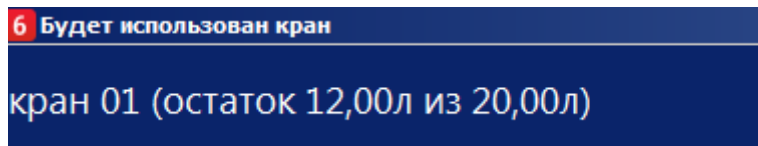
Розничная продажа кеги разрешена только частями. При регистрации разливного пива необходимо ввести количество продаваемого товара.

1. Если настроено администратором, то при добавлении позиции в документ продажи автоматически выводится окно, где необходимо указать количество (объем) продаваемого пива в литрах.

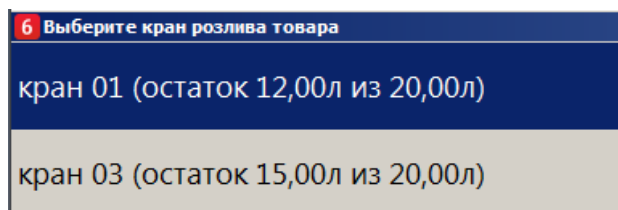
Наименование, разрезы:		
Пиво разливное 20 л,		
Код:	Артикул:	
7		
Цена:	Количество:	Сумма:
100,00	0,33	33,00

Если автоматический запрос количества при добавлении позиции не настроен, воспользуйтесь функцией «Ввод количества». Иначе, можно отредактировать количество уже добавленной в документ позиции.

2. Если для данного товара был ранее создан документ постановки на кран, то считывать ШК маркировки не требуется.
3. Кассовая программа сообщит, из какого крана будет осуществлена продажа.

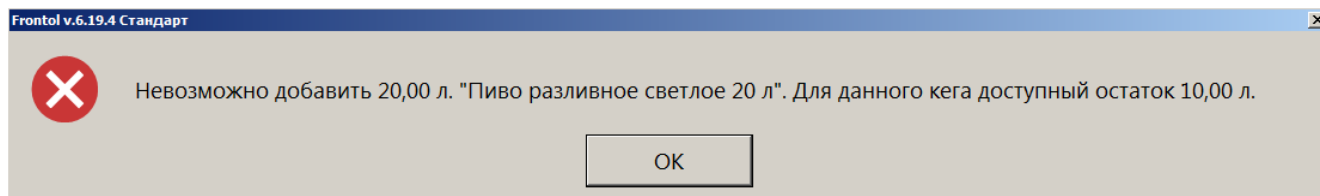


Если данный товар доступен более чем на одном кране, выводится список для выбора.



Для каждого крана указывается доступный для продажи остаток от изначального объема кега.

4. Если введенное количество превышает остаток пива в данном кеге, добавить такое количество невозможно (см. подробнее далее «[Учет количества проданного разливного пива](#)»). Выводится сообщение об ошибке с указанием доступного остатка.



5. После ожидания выполнения проверки в ККМ товар в указанном количестве добавляется в документ продажи.

ПРОДАЖА

Пиво разливное светлое 20 л  
**0,330 x 80,00 = 26,40**

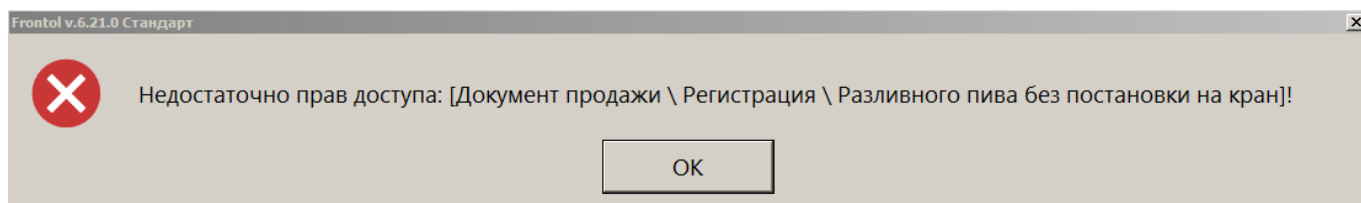
Карта	Итого 26,40	Скидка	К оплате <b>26,40р</b>
-------	----------------	--------	---------------------------

№	Товар	Цена	Кол-во	Сумма
1	Пиво разливное светлое 20 л	80,00	0,330	26,40

### **Альтернативный вариант — без постановки на кран**

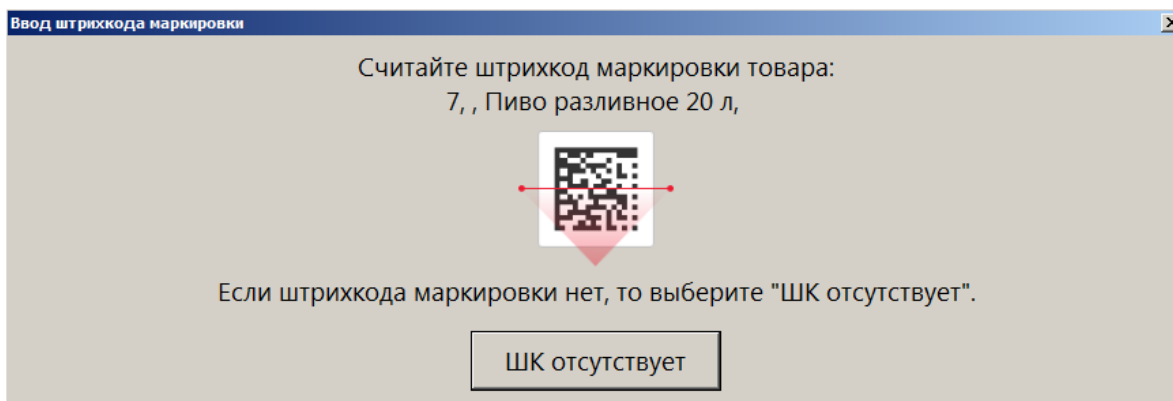
Добавьте товар в документ продажи.

Будет проверено право продавать разливное пиво без постановки на кран». Если у текущего пользователя это право отсутствует, выводится ошибка доступа.



Нажмите [ OK ], чтобы закрыть сообщение. Позиция не будет зарегистрирована.

Если проверка права успешна, далее потребуется считать ШК маркировки товара.



Этап выбора крана отсутствует. Ввод количества описан выше в [пункте 1](#).

Если подключен Frontol Mark Unit, то при проверке марки может быть получено сообщение, что КМ заблокирован для продажи, — [от ГИС МТ «Честный знак»](#) или непосредственно [от FMU](#) (см. подробнее по ссылкам). При наличии права «Документ продажи\Регистрация\С некорректным результатом проверки штрихкода маркировки» пиво можно зарегистрировать, выбрав ответ [ Да ] в окне соответствующего сообщения.

### **Учет количества проданного разливного пива**

Независимо от того, как продается разливное пиво — с постановкой на кран или без нее — для каждой марки ПО Frontol б ведет учет проданного в розницу количества. Доступное количество пива в кеге вычисляется как разность между значением, записанным в БД как начальное количество для данного кега, и суммарными объемами всех совершенных к данному моменту продаж пива с этой маркой (т. е., из того же кега). Начальное количество товара — это значение, полученное от ГИС МТ «Честный знак» при постановке на кран. Если же данные от ГИС МТ не были получены, то используется значение, указанное в карточке этого товара в поле «Емкость тары» на вкладке «Алкоголь».

Если при продаже кассир вводит количество, большее чем оставшееся количество в кеге, такая продажа невозможна. Кассиру выводится сообщение об ошибке, где также указывается доступный остаток.

❌ Невозможно добавить 6,00 л. "Пиво разливное светлое 20 л". Для данного кега доступный остаток 3,30 л.

При этом не учитываются возвраты, т. к. проданное на розлив пиво можно вернуть только из-за брака. Поэтому возвращенный покупателем товар не возвращается в оборот.



Контроль доступного количества автоматически выполняется для разливного пива:

- поставленного на кран;
- не поставленного на кран при сканировании штрихкода товара.

Доступный остаток не рассчитывается для кега разливного пива:

- не поставленного на кран, добавленного в документ продажи без сканирования штрихкода товара.

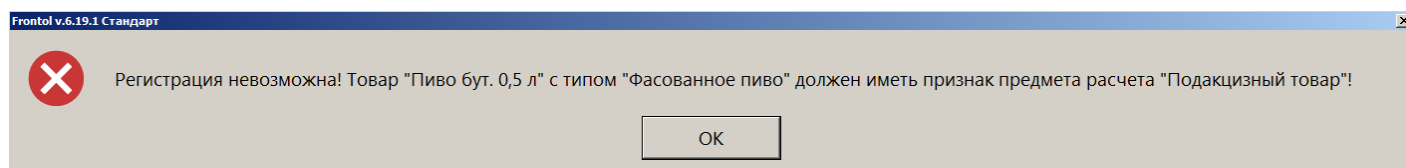
При подключенном Frontol Mark Unit, если от ГИС МТ «Честный знак» получены данные об объеме кега, эти данные могут отличаться от значения в карточке товара — в том числе, в меньшую сторону. При этом учитываемый кассовым ПО доступный остаток в какой-то момент окажется меньше реально доступного, и кег будет невозможно распродать целиком. Если наблюдается такая ситуация, необходимо обратиться к администратору для включения настройки «Отрицательные остатки».

### **Ошибки**

Регистрация товара с типом номенклатуры «Разливное пиво» возможна только на ККМ под ФФД 1.2. Иначе выводится сообщение об ошибке, например:

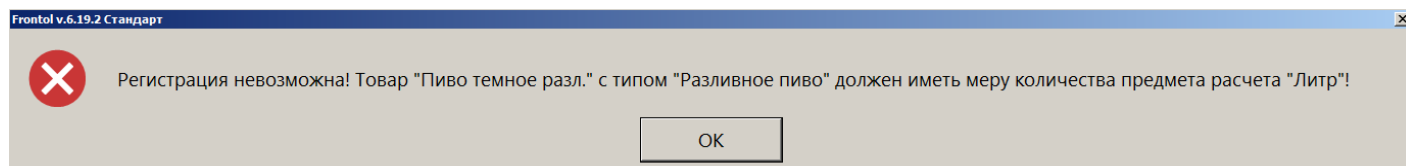
❌ Для регистрации товара с типом номенклатуры "Разливное пиво" необходима ККМ с зарегистрированным фискальным накопителем, подключенная к группе печати ГП1!

Разливное пиво (как и фасованное) разрешено продавать только как подакцизный товар. Если в данных о товаре указан любой другой признак предмета расчета, то при добавлении позиции в документ выводится ошибка.



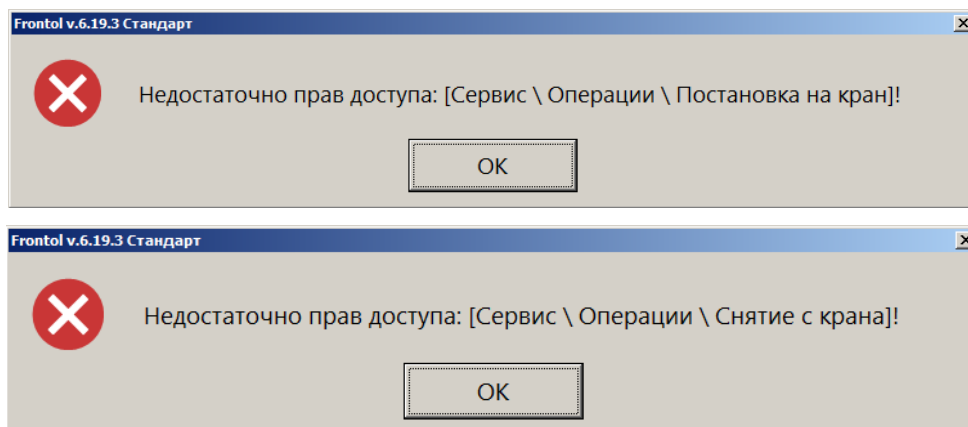
Регистрация позиции будет прервана.

Учет количества проданного разливного пива ведется в литрах. Если в карточке товара указана другая мера количества предмета расчета, выводится ошибка.



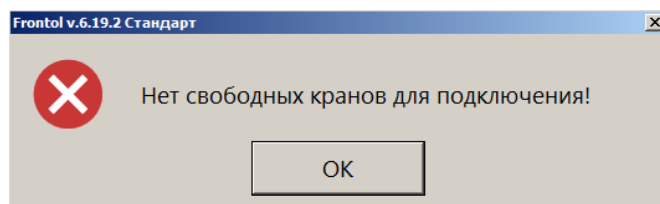
Регистрация позиции будет прервана.

Если текущему пользователю не предоставлено администратором право «Сервис\Касса\Операции\Постановка на кран» или «Сервис\Касса\Операции\Снятие с крана», то соответствующая операция невозможна.



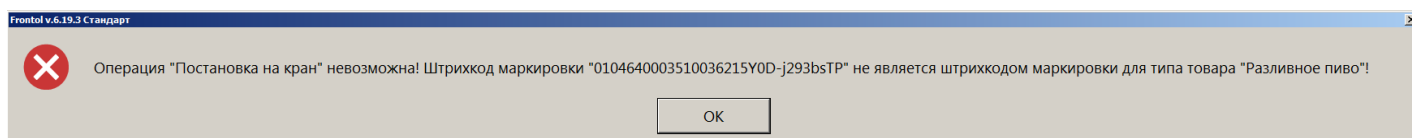
Должен авторизоваться пользователь с соответствующим правом.

Если ко всем кранам подключены кеги, или администратор не создал ни одной записи в справочнике «Пивные краны», выводится сообщение:



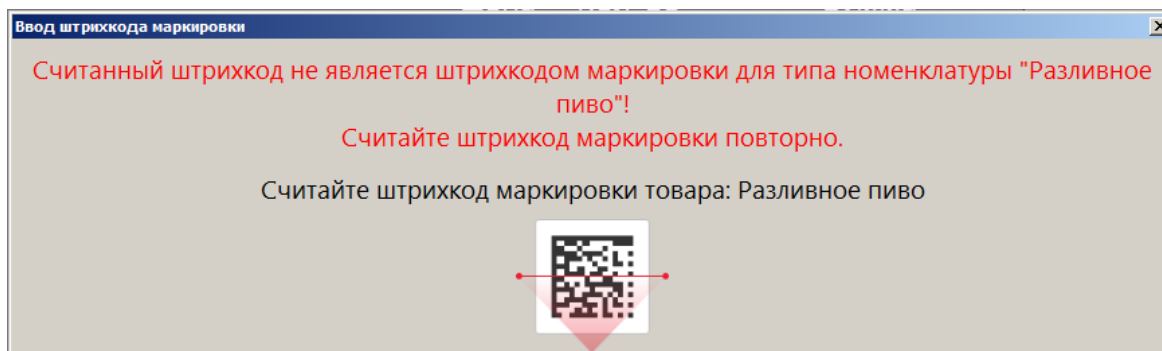
Необходимо создать документ «Снятие с крана» хотя бы для одного крана или добавить кран в справочник «Пивные краны» в Frontol Администратор.

Если считана марка с бутылки фасованного пива, выводится сообщение:



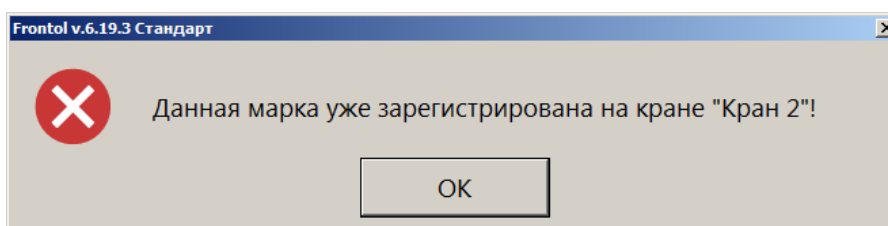
Следует считать марку кега разливного пива.

Если считан штрихкод, а не марка кега, либо считана марка товара, не являющегося пивом, выводится сообщение:



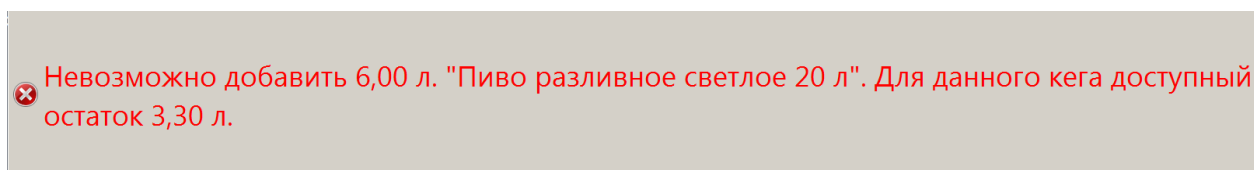
Следует считать марку кега разливного пива.

Если ШК маркировки прошел проверку, но относится к кегу, уже подключенному к одному из кранов, выводится сообщение:



Необходимо считать ШК маркировки кега, который еще не поставлен ни на один кран.

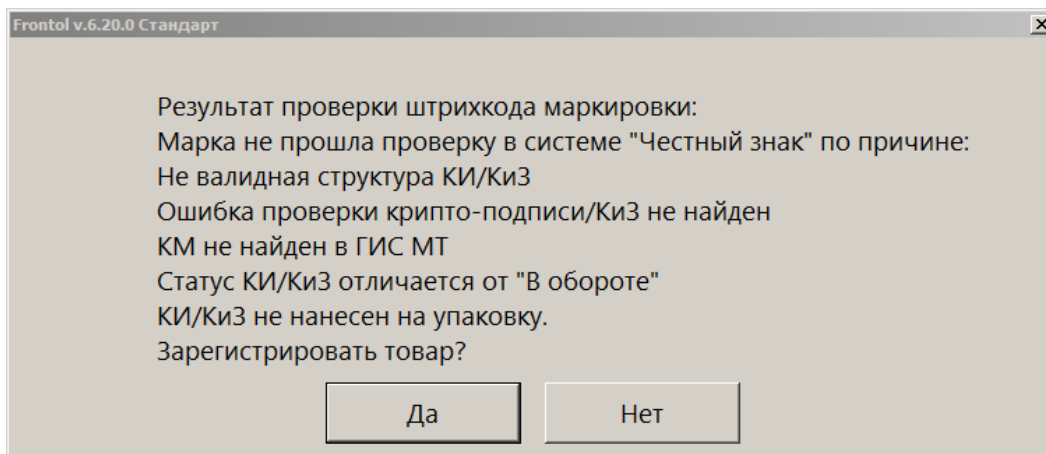
Если при продаже кассир вводит количество, большее чем остаток в кеге, такая продажа невозможна. Кассиру выводится сообщение об ошибке, где также указывается доступный остаток.



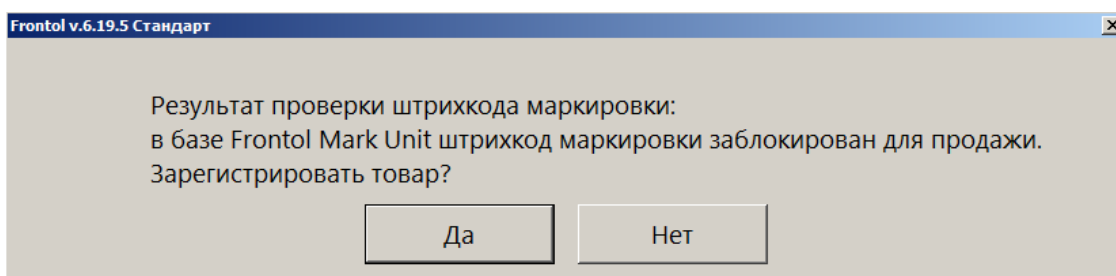
При подключенном Frontol Mark Unit, если от ГИС МТ «Честный знак» получены данные об объеме кега, эти данные могут отличаться от значения в карточке товара — в том числе, в меньшую сторону. При этом учитываемый кассовым ПО доступный остаток в какой-то момент окажется меньше реально доступного, и кег будет невозможно распродать целиком. Если наблюдается такая ситуация, необходимо обратиться к администратору включения настройки «Отрицательные остатки».

При проверке марки, если подключен Frontol Mark Unit, может быть получено сообщение, что КМ заблокирован для продажи.

- От ГИС МТ «Честный знак» — следующего вида (если причин блокировки более одной, все они перечисляются в одном окне):



- Иначе, в отсутствии данных от ГС МТ, — от самого Frontol Mark Unit:



При наличии права «Документ продажи\Регистрация\С некорректным результатом проверки штрихкода маркировки» данный товар можно добавить в документ, выбрав ответ [ Да ].

## Выгрузка в формате «Атол»

Для документа вида «Постановка на кран»:

- для транзакций 42, 11, 16, 49, 55 в поле №11 выгружаются данные об объеме кега, полученные от ГИС МТ «Честный знак» при проверке марки; если данные от ГИС МТ не получены, то выгружается значение «Емкость тары» с вкладки «Алкоголь»;
- для транзакций 42, 11, 49, 55 в поля №12, №16, №20, транзакции 16 в поле №16 — значение [Цена x Количество (объем кега, если получен от ГИС МТ, иначе — емкость тары)].

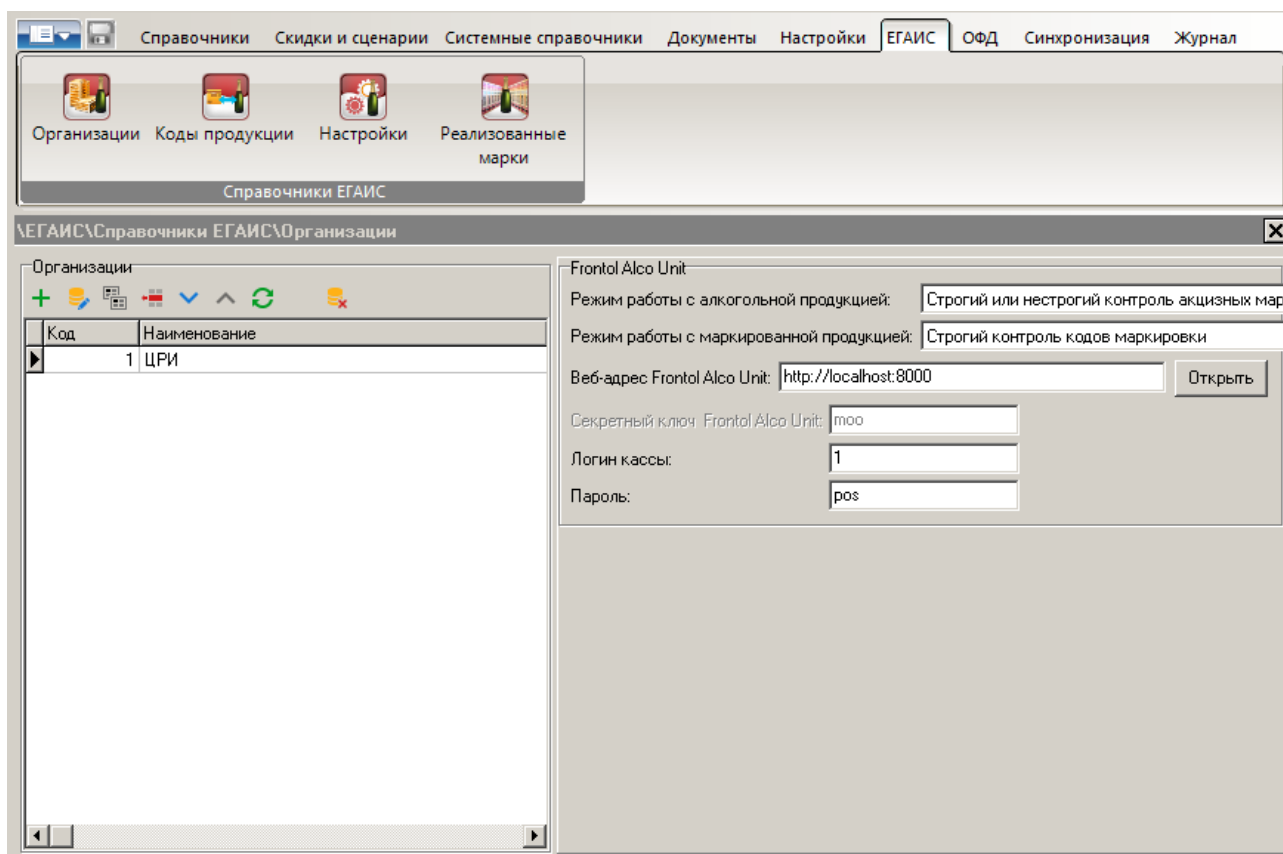
Для документа вида «Снятие с крана»:

- для транзакций 42, 11, 16, 49, 55 в поле №11 — значение доступного остатка в снятом кеге;
- для транзакций 42, 11, 49, 55 в поля №12, №16, №20, транзакции 16 в поле №16 — значение [Цена x Количество (доступный остаток в снятом кеге)].

## Как подключить FMU для проверки маркированной продукции

Программный продукт Frontol Mark Unit — сервис контроля акцизных марок и кодов маркировки для магазинов любого размера и формата. В отношении маркированной продукции Frontol Mark Unit предотвращает повторные продажи и продажи неучтенной продукции, а также поддерживает проверку и получение данных о КМ из ГИС МТ «Честный знак».

Работа с маркированной продукцией через FMU настраивается в Frontol Администратор в категории «ЕГАИС» на вкладке «Организации».



**Режим работы с алкогольной продукцией.** Значение зависит от режима проверки алкогольной продукции в FMU; если вы не работаете с алкогольной продукцией, выберите «Не используется».

**Режим работы с маркированной продукцией.** Выберите «Строгий контроль кодов маркировки».

**Веб-адрес Frontol Alco Unit.** Используется протокол http, порт 8000.

В полях «**Логин кассы**» и «**Пароль**» укажите такие же логин и пароль, которые заданы для пользователя с ролью «Касса» в FMU.

По кнопке [ Открыть ] открывается приложение FMU в окне браузера.

Подробнее см. описание работы кассира с маркированной продукцией в документе «Руководство оператора» и документацию на программный продукт Frontol Mark Unit.