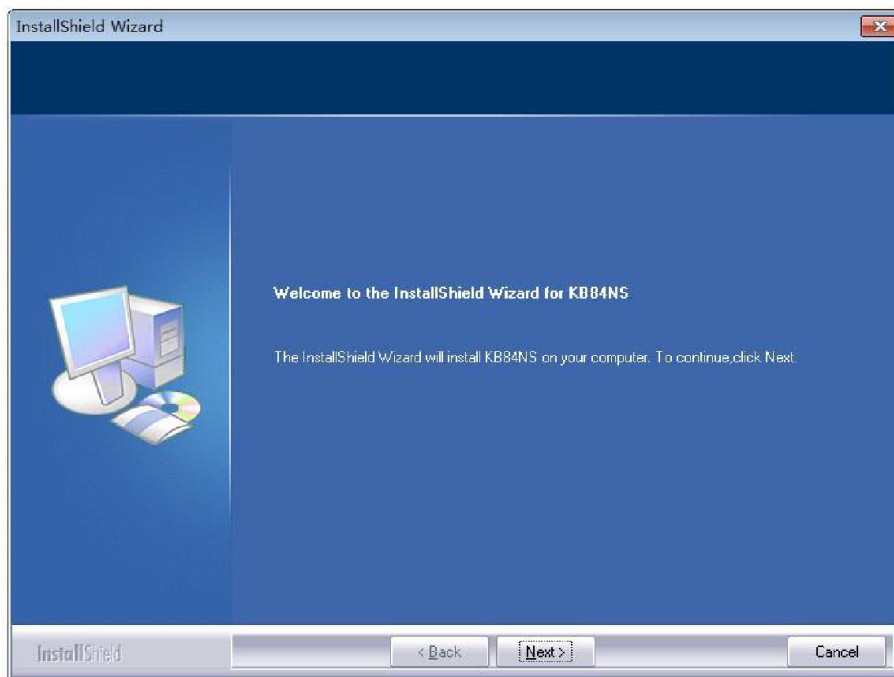
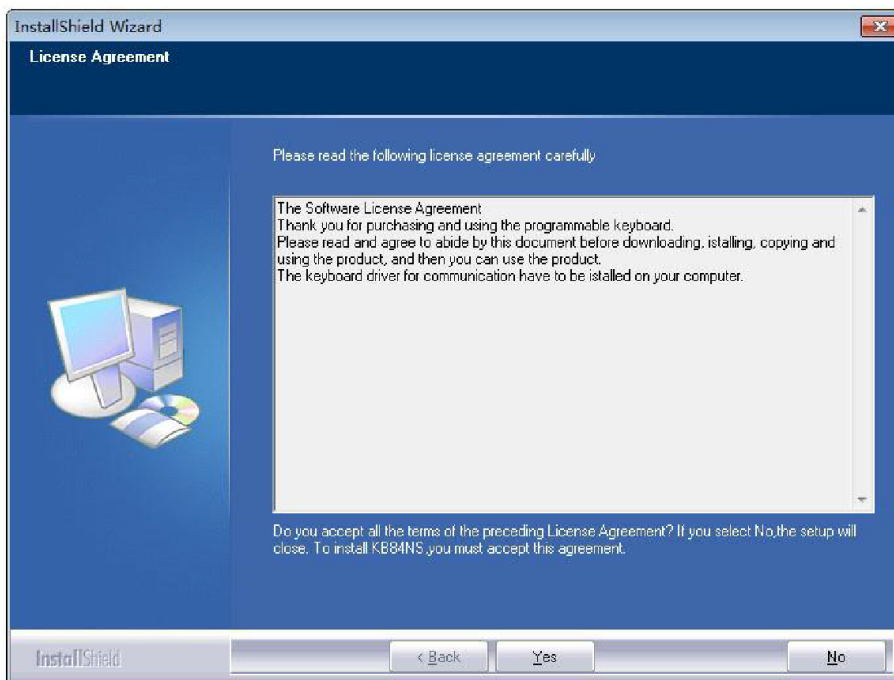


I. Установка программного обеспечения

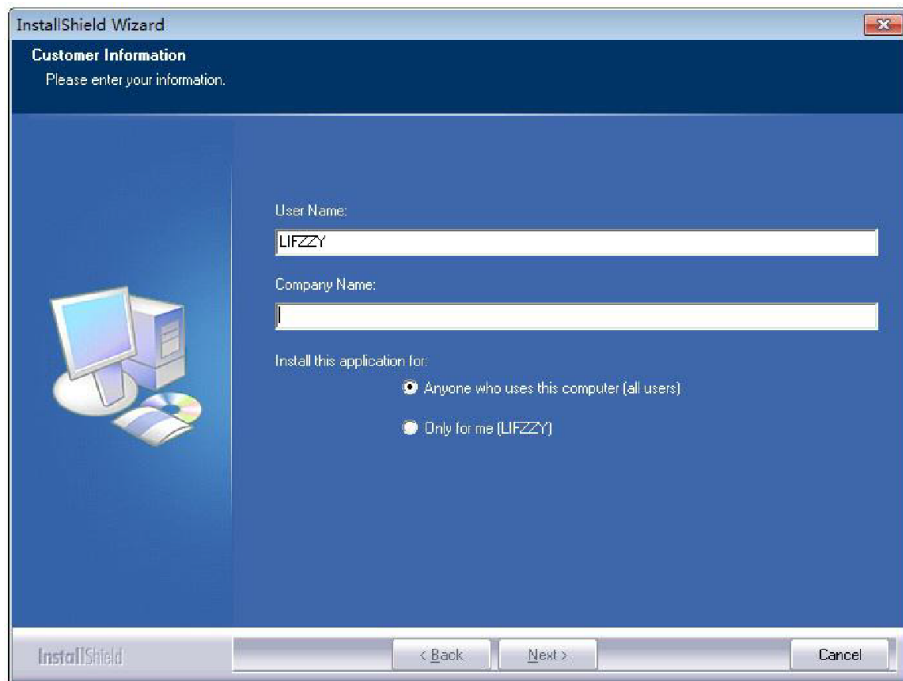
1. Запустите файл «setup.exe» и нажмите кнопку «next» для продолжения:



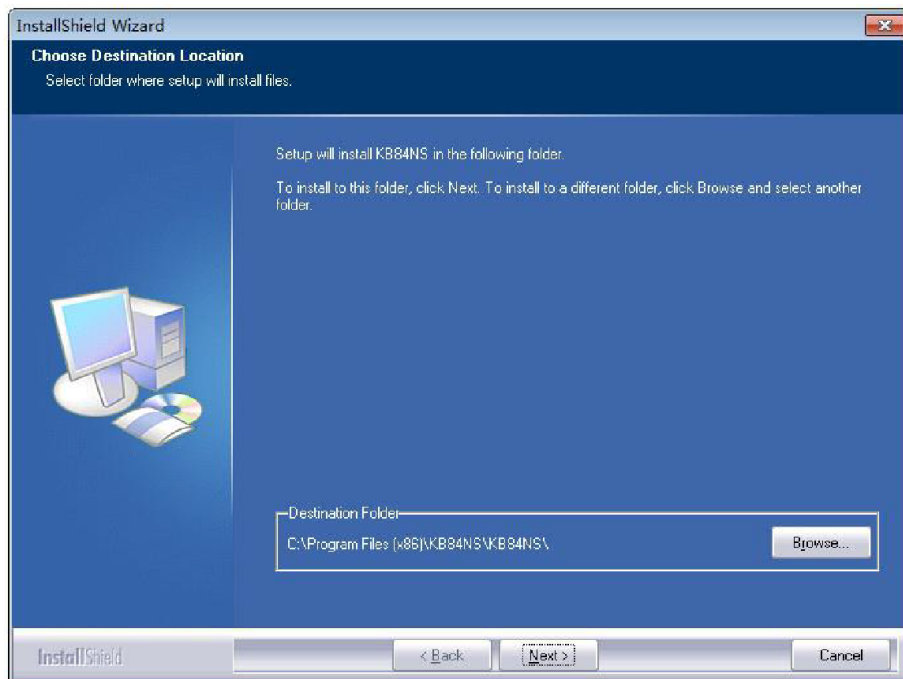
2. Если согласны с условиями – нажмите кнопку «yes»:



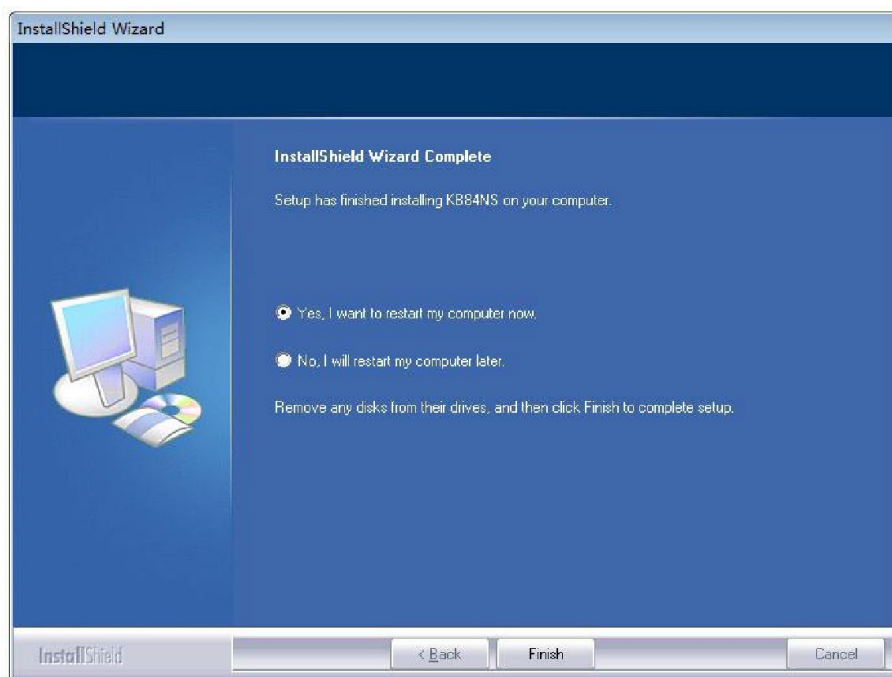
3. Внесите информацию о клиенте (имя пользователя, название компании), выберите для кого доступно приложение (для всех пользователей или только для вас) и нажмите кнопку «Next»:



4. Выберите путь для папки установки ПО и нажмите кнопку «Next»:



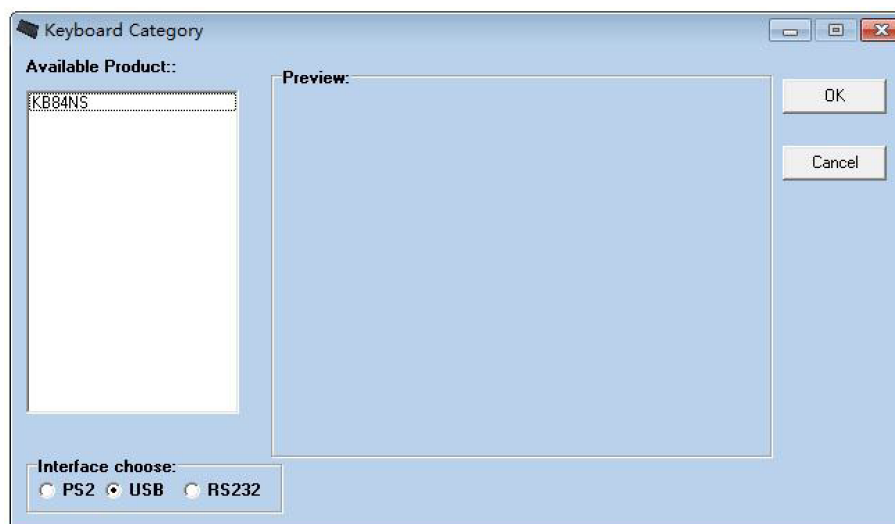
5. Для завершения установки приложения выберите вариант, предполагающий перезагрузку ПК, и нажмите кнопку «Finish»:



II. Программное обеспечение для программирования клавиатуры.

1. Выбор клавиатуры:

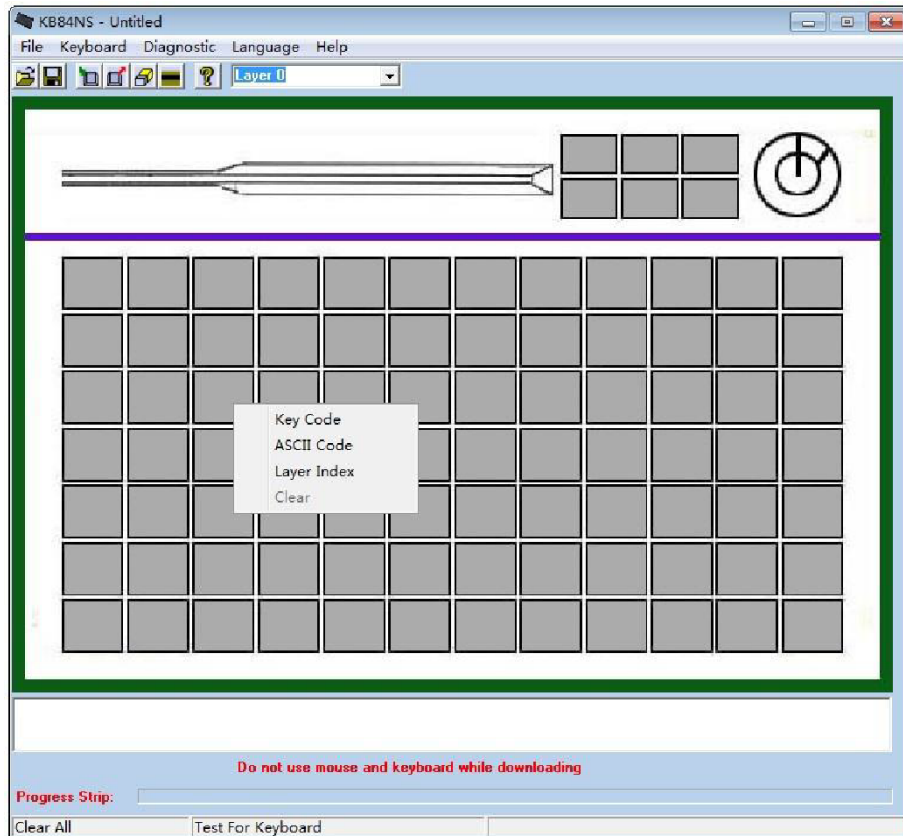
При запуске программы появится следующее диалоговое окно:



Выберите интерфейс подключения и модель клавиатуры, нажмите кнопку «OK»

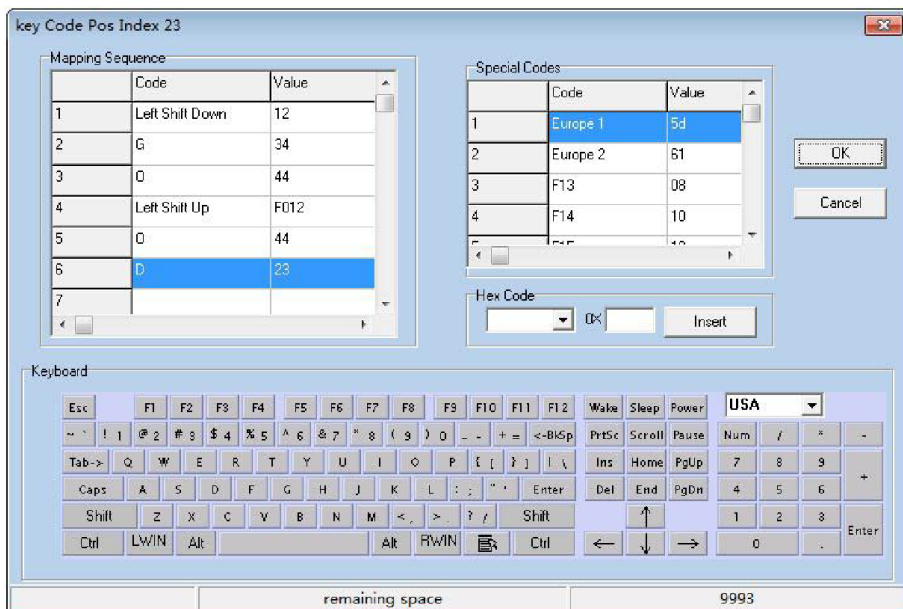
2. Кодировка клавиш:

Наведите курсор мыши на клавишу, она подсветится синим цветом – это означает, что клавиша готова к программированию. При нажатии левой кнопки мыши предлагается три способа программирования клавиши: установить значение клавиши через Код клавиши («Key Code») или «ASCII Code», либо установить слой клавиш с помощью Индекса слоёв («Layer Index»). Функция «Clear» сбрасывает код клавиши.



1) Кодировка клавиш (Key Code)

В этом разделе вы сможете задать значение каждой клавише



На изображении выше в диалоговом окне «Keyboard» отображаются обычно используемые коды клавиш, а в разделе «Special Codes» отображаются некоторые специальные коды. Выберите клавишу в интерфейсе «Keyboard» или дважды щелкните элемент в «Special Codes», чтобы добавить код клавиши в поле «Mapping Sequence» (карта соответствия кодов клавишам). Не каждый код клавиши есть в разделе «Special Codes», но вы можете ввести HEX код для любой клавиши в поле с пометкой «0x», а затем нажать

«Insert».

Пример:

Если вы нажмете «Shift», «G», «O», «Shift», «O», «D» на «клавиатуре», то в меню «Mapping Sequence» отобразятся коды этих клавиш. После завершения программирования клавиши, если вы наберете её в блокноте, то отобразится «GOod», если «Caps Lock» не включен, или отобразится «goOD», если «Caps Lock» работает.

Если вы хотите удалить значение «O» в «Mapping Sequence», наведите курсор и щелкните правой кнопкой мыши по ячейке «O», появится меню с двумя опциями, затем нажмите «Delete», чтобы удалить значение «O»; нажав «Clear All», вы удалите все содержимое меню.

Если вы хотите добавить «S» перед «D» в «Mapping Sequence», вы можете нажать «D», а затем нажать «S» на клавиатуре. Но если вы хотите добавить новый код в конце меню, вам следует перевести курсор на пустую клавишу.

ВНИМАНИЕ:

а) Для ввода значения клавиши «L-Shift» в «Mapping Sequence» просто нажмите «L-Shift» на клавиатуре. Появится надпись «Left Shift Down», которая соответствует значению «12» в «Mapping Sequence». Однако, если вы хотите установить комбинацию клавиш «L-Ctrl + C», вам следует сначала нажать «L-Ctrl», а затем нажать «C», после чего отпустить «L-Ctrl». Как показано ниже:

	Code	Value
1	Left Ctrl Down	14
2	C	21
3	Left Ctrl Up	F014
4		
5		
6		
7		
8		

Те же действия можно использовать для «правого Shift», «левого Alt», «правого Alt», «левого Ctrl» и «правого Ctrl». На эти комбинации клавиш следует обратить больше внимания, их необходимо отпустить после того, как этим кодам было присвоено значение (в диалоговом окне отобразится «Left Ctrl Up»).

б) Максимум каждого слоя каждой клавиши — 180 символов, а максимальное количество символов всей клавиатуры — не более 10 000.

Примечание: Приведенные выше цифры касаются кодов клавиш, а не самих клавиш. Часть клавиш имеют 2 кода клавиш.

2) ASCII Code

В этом разделе вы назначить печатные символы ASCII, A-Z, a-z, 0-9, +, -, *, / и знаки пунктуации. Максимум каждого уровня клавиши составляет 180 кодов ASCII. Помимо определения вышеуказанных символов, вы можете определить некоторые специальные символы следующим образом:

Специальные коды	Представление
Enter	\n или \N
Esc	\e или \E
Tab	\t или \T
\	\\

Пример: Если вы хотите задать «Hello\nWorld» как показано на следующей диаграмме:



Вводим как показано на картинке, нажимаем «OK». Затем настройки клавиатуры загружаются в программируемую клавиатуру. Если вы наберете запрограммированную клавишу в блокноте, она отобразится следующим образом:

Hello
World

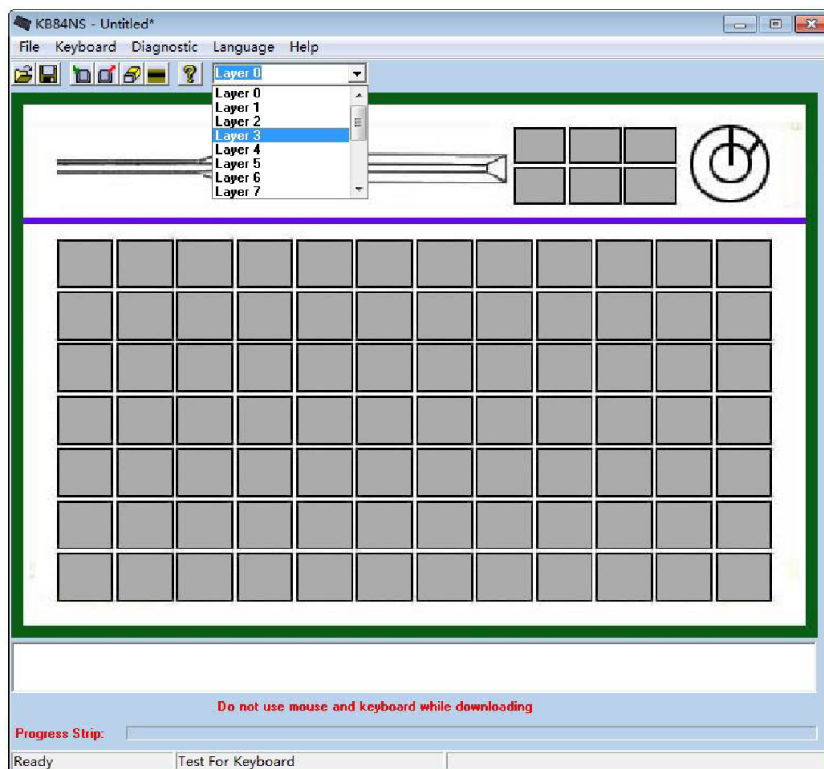
Внимание: код должен быть меньше 180 ASCII-символов

3) Индекс слоёв (Layer Index)



Максимальное количество слоёв клавиатуры POScenter S84BB/KB84N/MS— 16. Вы можете

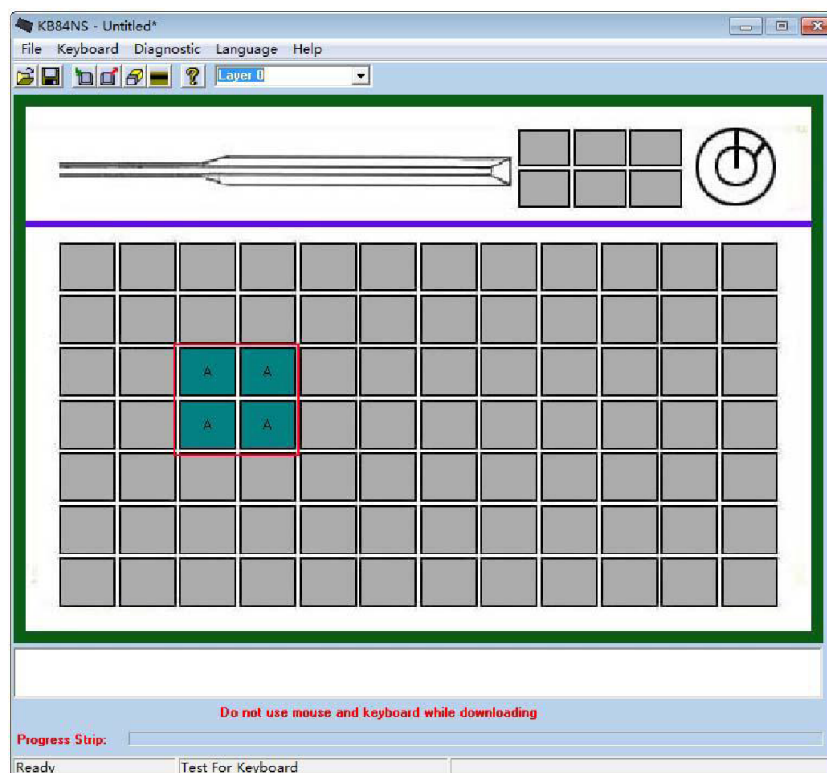
назначить индекс слоя любой клавише, которая вам нравится.
Например, если вы хотите определить код клавиши для Слоя №3, то вы можете выбрать «Слой 3» (Layer 3) в меню и установить код клавиши в режиме сканирования. После его завершения вам нужно установить ключ переключения слоя по индексу слоя, как показано ниже:



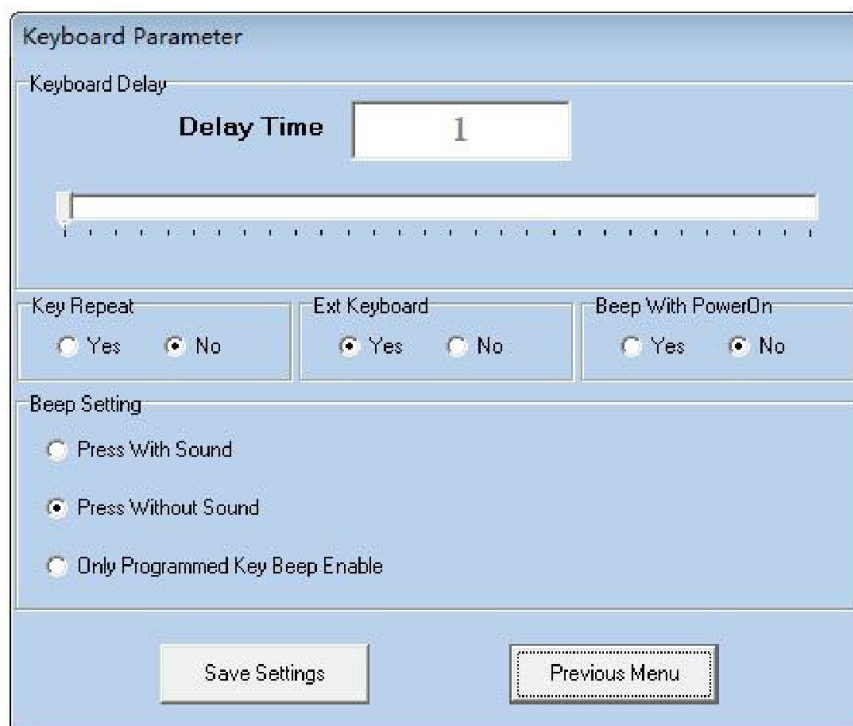
Объединение клавиш

Любую клавишу клавиатуры POScenter S84BB/KB84N/MS можно запрограммировать и объединить.

Например, четырём клавишам в красном поле присвоен один и тот же код ASCII или код клавиши, и эти четыре клавиши можно рассматривать как одну клавишу, занимающую 4 ячейки на раскладке клавиатуры:



III. Настройка клавиатуры



- 1) Задержка нажатия клавиши (Delay Time):
Выбор от 1 до 30 мс задержки отправки кода клавиши
- 2) Повторное нажатие клавиши (Key Repeat):

Выбрать, будет ли происходить повторная отправка кода при зажатии клавиши

3) Внешняя клавиатура (Ext Keyboard):

Для подключения дополнительного устройства необходимо, чтобы внешнее устройство поддерживало дополнительный интерфейс PS/2

4) Звуковые настройки включения клавиатуры (Beep With PowerOn):

Выбор издаёт ли клавиатура звук при включении клавиатуры

5) Звуковые настройки (Beep Setting):


Три варианта соответствуют следующим положениям:

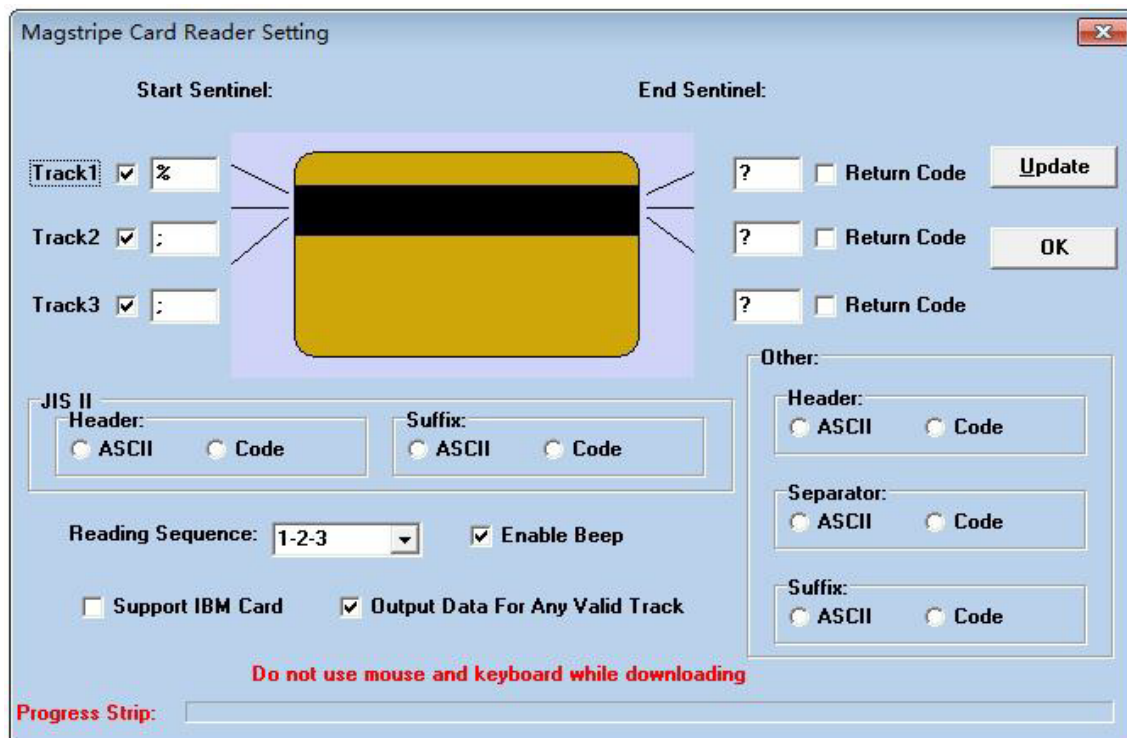
Если вы хотите слышать звуковой сигнал при каждом нажатии каждой клавиши на клавиатуре, то надо выбрать «Press With Sound»;

Если вы не хотите слышать звуковой сигнал при каждом нажатии клавиш, то надо выбрать "Press Without Sound";

Если вы хотите слышать звуковой сигнал только при нажатии клавиши, которая была запрограммирована, вы должны выбрать «Only Programmed Key Beep Enable»

IV. Настройка считывателя магнитных карт

Чтобы настроить считыватель магнитных карт, необходимо нажать на «keyboard», затем выбрать «Magstripe Card Reader Setting» или нажмите кнопку , появится окно настройки кардридера, как показано ниже:



Окно настройки выглядит как указано выше в части «Кодировка клавиш (Key Code)» и части «ASCII Code», появится при выборе «Code» или «ASCII» в «Header» или «Suffix». «Header» или «Suffix» могут быть запрограммированы так, как было указано выше.

Установленное содержимое можно загрузить, нажав кнопку «Update» после завершения настройки, или отправить в память программы, нажав «OK», после чего диалоговое окно закрывается.

В соответствии с приведенной выше настройкой экран будет отображаться следующим образом:

начальный код, начальный идентификатор первой дорожки, данные первой дорожки, конечный идентификатор первой дорожки, разделитель, начальный идентификатор второй дорожки, данные второй дорожки, конечный идентификатор второй дорожки, разделитель, начальный идентификатор третьей дорожки, данные третьей дорожки, конечная точка третьей дорожки, код окончания.

V. Диагностика (Diagnostic)

1) Вход в тестовый режим (Enter Test Mode)

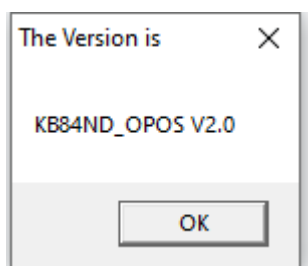
В разделе «Diagnostic» можно выбрать «Enter test Mode». Клавиатура перейдет в тестовый режим. После успешного входа в тестовый режим соответствующий тест можно использовать для тестирования программы и клавиатуры.

2) Установить значение по умолчанию (Set Default Value)


Вы можете выбрать «Set Default Value» в меню «Diagnostic» чтобы восстановить значения по умолчанию.

3) Версия прошивки (Firmware Version)

Вы можете выбрать «Firmware Version» в разделе «Diagnostic». В диалоговом окне будет отображена версия прошивки клавиатуры:



VI. Загрузка кодов клавиш в клавиатуру

После назначения клавиши загрузите таблицу клавиш следующими способами: Нажмите «Keyboard», затем выберите «Update Whole Keyboard» или нажмите клавишу  на панели инструментов.

Внимание: Не используйте клавиатуру или мышь во время загрузки.


VII. Считывание настроек клавиатуры

Для считывания программных кодов клавиш, настроек клавиатуры или считывателя магнитных карт, вы можете щелкнуть «Keyboard», затем щелкнуть «retrieve keyboard» или

нажать клавишу  на панели инструментов.


Внимание: Не используйте клавиатуру или мышь во время загрузки.

VIII. Очистить все (Clear All)


Чтобы очистить все настройки клавиатуры или считывателя магнитных карт, вы можете нажать «Keyboard», затем выбрать «Clear All» или нажать кнопку  на панели инструментов.

Это действие очищает только то содержимое, которое было в программе. Оно не очищает настройки, которые были записаны в клавиатуре.

IX. Сохранить (Save)

Чтобы сохранить все настройки клавиатуры или считывателя магнитных карт в файл, вы можете нажать кнопку «File», затем выбрать «Save» или нажать кнопку .

IX. Открыть файл (Open File)

Чтобы выбрать файл для загрузки настроек в клавиатуру или ридера магнитной карты нажмите «File», затем выберите «Open» или нажмите кнопку .